

jura[®]



Gebruiksaanwijzing GIGA X8c



Originele gebruiksaanwijzing

Lees de gebruiksaanwijzing voordat u het apparaat gebruikt.



Uw GIGA X8c

Bedieningselementen	4
Belangrijke aanwijzingen	6
Eigenlijk gebruik.....	6
Voor uw veiligheid	6
1 Voorbereiden en in gebruik nemen	11
JURA op internet.....	11
Bediening via touchscreen display en Rotary Switch	11
Voorwaarden voor de eerste inbedrijfstelling	11
Apparaat plaatsen	12
Bonenreservoir vullen	12
Waterhardheid bepalen	13
Eerste inbedrijfstelling.....	13
Melk aansluiten	15
Instellingen door de servicemonteur	16
Bijkomend apparaat verbinden (via draadloze verbinding)	16
2 Bereiding	18
Mogelijkheden van de bereiding.....	18
Koffiespecialiteiten bereiden.....	20
Twee koffiespecialiteiten bereiden	20
Koffiespecialiteiten met melk bereiden.....	20
Caffè Barista en lungo Barista.....	21
Gemalen koffie.....	21
Molenkeuze activeren	22
Heet water.....	24
3 Dagelijks gebruik	25
Apparaat inschakelen.....	25
Dagelijks onderhoud	25
Regelmatig onderhoud	26
Apparaat uitschakelen	26
4 Permanente instellingen in de programmeerstand	28
Productinstellingen.....	29
Maalgraad instellen.....	31
Automatisch uitschakelen	32
Tijd en datum	33
Timer	33
Waterhardheid instellen.....	34
Eenheid waterhoeveelheid/tijdformaat.....	35
Energie Spaar Modus	36
Functies blokkeren en vrijgeven.....	36
Taal.....	38
Helderheid van de display	38
Instellingen resetten naar fabrieksinstelling.....	39
Informatie opvragen.....	40



5	Onderhoud	41
	Apparaat spoelen	41
	Automatische melksysteemspoeling	41
	Melksysteem reinigen	42
	Combi-uitloop demonteren en spoelen	43
	Filter vervangen.....	44
	Apparaat reinigen.....	45
	Apparaat ontkalken.....	46
	Bonenreservoir reinigen.....	48
6	Meldingen op de display	50
7	Storingen verhelpen	52
8	Transport en milieuvriendelijke afvoer	54
	Transport / systeem legen	54
	Afvoer	54
9	Technische gegevens	55
10	Index	56
11	JURA contacten / juridische informatie	60

Beschrijving van de symbolen

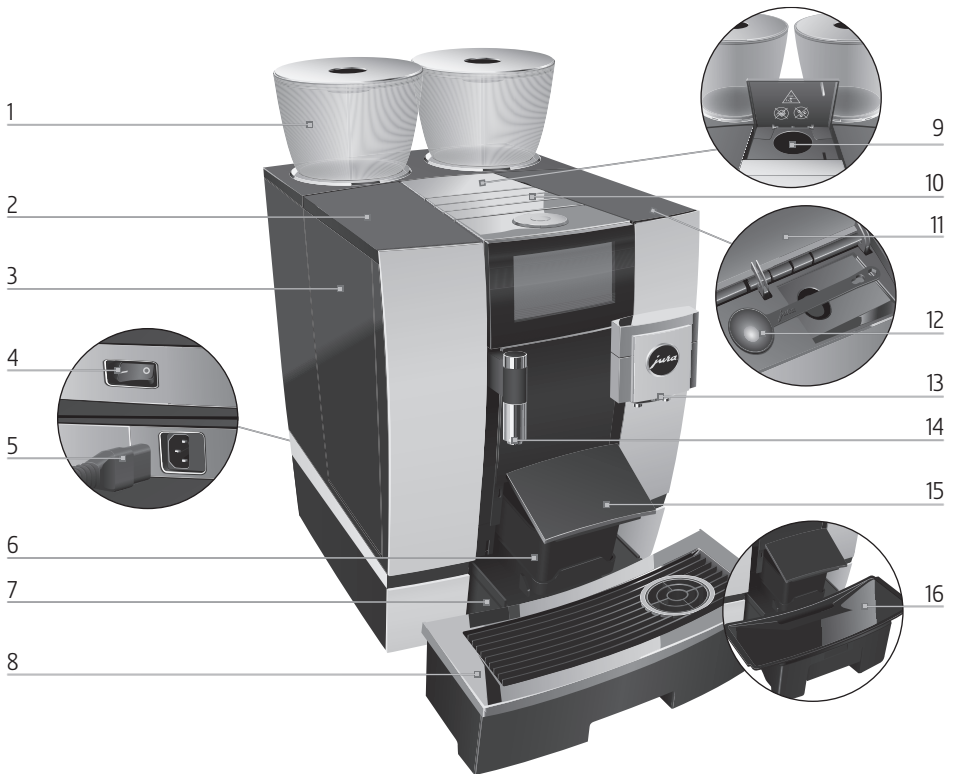
Waarschuwingen

 WAARSCHUWING	Neem altijd de informatie in acht die met VOORZICHTIG of
 VOORZICHTIG	WAARSCHUWING met waarschuwingspictogram gemarkeerd is. Het signaalwoord WAARSCHUWING wijst u op mogelijk gevaar voor ernstige verwondingen, het signaalwoord VOORZICHTIG wijst u op mogelijk gevaar voor lichte verwondingen.
VOORZICHTIG	VOORZICHTIG duidt op een situatie die tot een beschadiging van het apparaat kan leiden.

Gebruikte symbolen

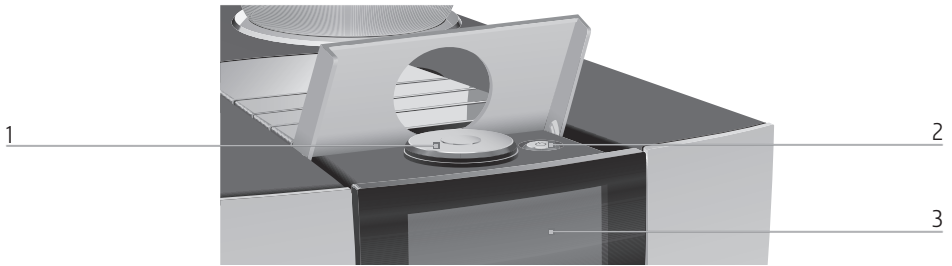
	Verzoek tot actie. Hier wordt u verzocht een handeling uit te voeren.
	Aanwijzingen en tips om het gebruik van de GIGA nog makkelijker te maken.
“Espresso”	Display

Bedieningselementen



- 1 Bonenreservoir met aroma-
beschermdeksel
- 2 Afdekking waterreservoir
- 3 Waterreservoir
- 4 Netschakelaar
(achterzijde van het apparaat)
- 5 Insteekbaar netsnoer
(achterzijde van het apparaat)
- 6 Koffieresidubak
- 7 Restwaterbak
- 8 Kopjesplateau

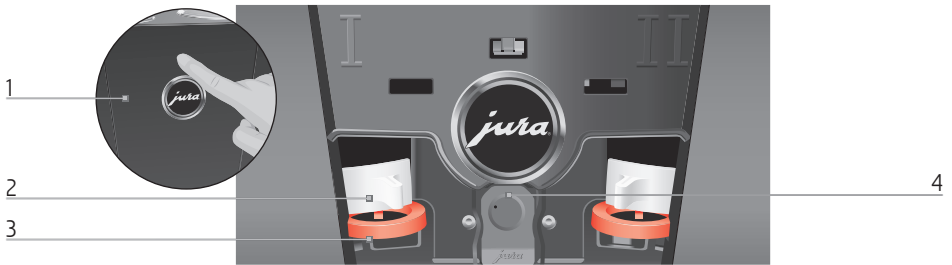
- 9 Vultrechter voor gemalen koffie
- 10 Ventilatielamellen (Venti Ports)
- 11 Afdekking accessoirevak
- 12 Maatschepje voor gemalen koffie
- 13 In hoogte verstelbare combi-uitloop
- 14 In hoogte verstelbare heetwateruitloop
- 15 Afdekking koffieresidubak (zwenkbaar)
- 16 Inzetstuk voor restwaterbak



1 Rotary Switch

2 Toets Aan/Uit \odot (onder afdekking)

3 Touchscreen display



Achterzijde van het apparaat

1 Serviceafdekking

(openen met vingerdruk)

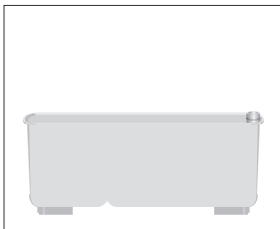
2 Vergrendeling

3 Schuif

4 Service interface met JURA Smart Connect

Accessoires

Bakje voor melksysteemreining



Sleutel met zeskantige opening (voor melksysteem)



Belangrijke aanwijzingen

Eigenlijk gebruik

Dit apparaat is bestemd voor gebruik door vakkundig of geschoold personeel in winkels, in de lichte industrie alsmede in agrarische bedrijven, of voor commercieel gebruik door leken. Het is bedoeld voor de koffiebereiding en het opwarmen van melk en water. Ieder ander gebruik wordt beschouwd als oneigenlijk gebruik. JURA Elektroapparate AG kan niet aansprakelijk worden gesteld voor de gevolgen van oneigenlijk gebruik.

Lees deze gebruiksaanwijzing vóór gebruik van het apparaat volledig door en neem de aanwijzingen in acht. De garantie vervalt bij beschadigingen of gebreken die resulteren uit het niet in acht nemen van de gebruiksaanwijzing. Bewaar deze gebruiksaanwijzing in de nabijheid van het apparaat en geef deze door aan volgende gebruikers.

De GIGA mag uitsluitend door geïnstrueerde personen worden gebruikt. Leken moeten tijdens gebruik in de gaten worden gehouden.

Voor uw veiligheid



Lees onderstaande belangrijke veiligheidsaanwijzingen aandachtig door en neem deze in acht.

Zo voorkomt u levensgevaar door een elektrische schok:

- Neem nooit een beschadigd apparaat of een apparaat met een beschadigd netsnoer in gebruik.
- Als er tekenen zijn die duiden op beschadigingen, bijvoorbeeld brandlucht, koppel het apparaat dan onmiddellijk los van het stroomnet en neem contact op met de JURA service.

- Als het netsnoer van dit apparaat wordt beschadigd, moet het worden vervangen door een speciaal netsnoer dat direct bij JURA of bij een geautoriseerd JURA servicecenter verkrijgbaar is.
- Zorg ervoor dat de GIGA en het netsnoer zich niet in de buurt van hete oppervlakken bevinden.
- Zorg ervoor dat het netsnoer niet wordt afgeklemd of langs scherpe randen schuurt.
- Open het apparaat niet en probeer het nooit zelf te repareren. Breng op of in het apparaat geen wijzigingen aan die niet in deze gebruiksaanwijzing zijn beschreven. Het apparaat bevat stroomvoerende onderdelen. Na het openen bestaat levensgevaar. Reparaties mogen uitsluitend door geautoriseerde JURA servicecenters met originele onderdelen en accessoires worden uitgevoerd.
- Om het apparaat volledig en veilig van het stroomnet los te koppelen, schakelt u de GIGA eerst met de toets Aan/Uit en vervolgens met de netschakelaar uit. Trek pas dan de netstekker uit het stopcontact.

Verschroeïingen en verbrandingen aan de uitlopen zijn mogelijk:

- Plaats het apparaat buiten het bereik van kinderen.
- Raak geen hete onderdelen aan. Gebruik de hiervoor bestemde handgrepen.
- Zorg ervoor dat de combi-uitloop correct gemonteerd en schoon is. Bij een niet correct uitgevoerde montage of bij verstoppingen kunnen onderdelen ervan losraken. Er bestaat gevaar voor inslikken.

Een beschadigd apparaat is niet veilig en kan verwondingen en brand veroorzaken. Om schade en mogelijk gevaar voor verwonding en brandgevaar te voorkomen:

- Laat het netsnoer nooit los naar beneden hangen. Het netsnoer kan een struikelblok vormen of beschadigd raken.
- Bescherm de GIGA tegen weersinvloeden zoals regen, vorst en direct zonlicht.
- Dompel de GIGA, het netsnoer en de aansluitingen niet in water.
- Plaats de GIGA en de afzonderlijke onderdelen ervan niet in de vaatwasser. Alleen het inzetstuk van de restwaterbak, de restwaterbak en de koffieresidubak zijn geschikt voor de vaatwasser.
- Schakel de GIGA vóór reinigingswerkzaamheden uit met de toets Aan/Uit. Veeg de GIGA altijd vochtig maar nooit nat af en bescherm het apparaat tegen constant spatwater.
- De GIGA is niet geschikt voor de opstelling op een oppervlak waar een waterstraal gebruikt kan worden.
- Het apparaat mag niet met een waterstraal gereinigd worden.
- Het apparaat alleen op de netspanning aansluiten zoals weergegeven op het typeplaatje. Het typeplaatje bevindt zich aan de onderzijde van uw GIGA. Overige technische gegevens vindt u in deze gebruiksaanwijzing (zie Hoofdstuk 9 “Technische gegevens”).
- Sluit de GIGA direct op een vaste contactdoos aan. Bij het gebruik van meervoudige contactdozen of verlengsnoeren bestaat gevaar voor oververhitting.

- Gebruik geen alkalische reinigingsmiddelen, maar alleen een zachte doek en een mild reinigingsmiddel.
- Gebruik uitsluitend originele onderhoudsproducten van JURA. Niet expliciet door JURA aanbevolen producten kunnen het apparaat beschadigen.
- Gebruik geen koffiebonen die met hulpstoffen zijn behandeld of zijn gekaramelliseerd.
- Vul het waterreservoir uitsluitend met koud, vers water.
- Schakel het apparaat bij langdurige afwezigheid met de toets Aan/Uit uit en trek de netstekker uit het stopcontact.
- Kinderen mogen reinigings- en onderhoudswerkzaamheden uitsluitend onder toezicht van een verantwoordelijke persoon uitvoeren.
- Laat kinderen niet met het apparaat spelen.
- Kinderen onder acht jaar uit de buurt van het apparaat houden resp. permanent in de gaten houden.
- Kinderen vanaf acht jaar mogen het apparaat uitsluitend zonder toezicht bedienen als de veilige omgang met het apparaat uitgelegd is. Kinderen moeten mogelijke gevaren door een foutieve bediening kunnen herkennen en begrijpen.

Personen, inclusief kinderen, die vanwege hun

- fysieke, zintuiglijke of verstandelijke vaardigheden of
- onervarenheid of onwetendheid

niet in staat zijn het apparaat veilig te gebruiken, mogen het apparaat niet zonder toezicht of instructie van een verantwoordelijke persoon gebruiken.

Veiligheid bij het gebruik van de externe filterpatroon JURA:

- Bewaar de filterpatronen op een voor kinderen onbereikbare plaats.
- Bewaar de filterpatronen op een droge plaats en in de gesloten verpakking.
- Bescherm de filterpatronen tegen warmte en direct zonlicht.
- Gebruik geen beschadigde filterpatronen.
- Open geen filterpatronen.

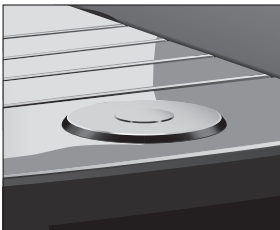
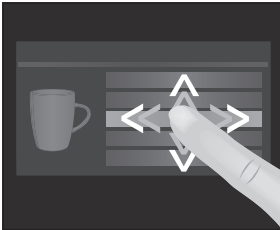
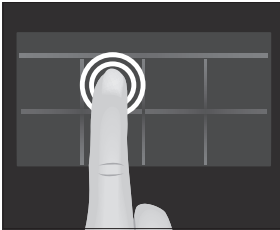
1 Voorbereiden en in gebruik nemen

JURA op internet

Neem een kijkje op onze website.

Op de website van JURA (jura.com) vindt u interessante en actuele informatie over uw GIGA en het thema koffie.

Bediening via touchscreen display en Rotary Switch



Uw GIGA beschikt over een touchscreen display die intuïtief via aanraking met de vingers kan worden bediend. Hierbij wordt onderscheid gemaakt tussen twee bedieningsmogelijkheden:

■ Tippen

Tip met de vinger op de display om bijvoorbeeld een koffiebereiding te starten of om verschillende instellingen in de programmeerstand aan te brengen.

■ Vegen

Veeg met een vinger van links naar rechts of van boven naar beneden (of omgekeerd) over de display. Zo kunt u bijvoorbeeld één van de koffiespecialiteiten in het aanzicht van de productcarousel selecteren of omschakelen tussen de programmapunten in de programmeerstand.

Bediening via **Rotary Switch**: maak aanvullend gebruik van de Rotary Switch. Zodra u deze draait, wordt het aanzicht van de productcarousel weergegeven. Navigeer bovendien door de programmapunten in de programmeerstand en breng wijzigingen in verschillende instellingen aan.

Voorwaarden voor de eerste inbedrijfstelling

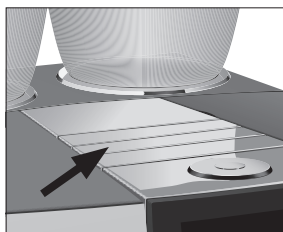
Om ervoor te zorgen dat de servicemonteur van JURA de GIGA bij u correct in bedrijf kan stellen, zijn enkele voorbereidingen noodzakelijk. De volgende voorbereidingen moeten **vakkundig** zijn uitgevoerd:

- De netaansluiting voor uw GIGA moet met een aardlekschakelaar (FI-schakelaar) zijn beveiligd.

- De stroomvoorziening van de GIGA moet met een netschakelaar kunnen worden onderbroken.
- De vaste wateraansluiting moet over een afsluitkraan met terugslagklep (type EA) en een filter beschikken.
- De vaste wateraansluiting moet overeenkomstig de technische gegevens zijn uitgevoerd (zie Hoofdstuk 9 “Technische gegevens”).
- De restwaterslang moet met een sifon zijn verbonden.

- i** Laat de vereiste voorbereidingen uitvoeren door een vakman.
- i** De voorbereidingen moeten zijn uitgevoerd voordat de servicemonteur van JURA de GIGA bij u in bedrijf stelt.

Apparaat plaatsen



Let bij het plaatsen van uw GIGA op de volgende punten:

- Zet de GIGA op een horizontaal, voor water ongevoelig oppervlak (hoogte minstens 80 cm).
- Kies de plaats voor uw GIGA zo dat deze is beschermd tegen oververhitting. Zorg ervoor dat de ventilatielamellen niet afgedekt worden.

Bonenreservoir vullen

VOORZICHTIG

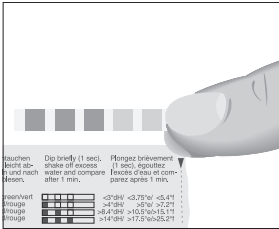
Koffiebonen die met hulpstoffen (bijv. suiker) zijn behandeld alsmede gemalen en gevriesdroogde koffie beschadigen de molen.

- ▶ Vul het bonenreservoir uitsluitend met gebrande koffiebonen zonder nabehandeling.
- ▶ Verwijder het aroma-beschermdoeksel.
- ▶ Verwijder eventuele verontreinigingen of vreemde voorwerpen in het bonenreservoir.
- ▶ Vul het bonenreservoir met koffiebonen en sluit het aroma-beschermdoeksel.

Waterhardheid bepalen

Tijdens de eerste inbedrijfstelling moet u de waterhardheid instellen. Als u de waterhardheid van het gebruikte water niet kent, kunt u deze aanvankelijk bepalen. Gebruik hiervoor het tot de leveringsomvang behorende Aquadur®-teststaafje.

- ▶ Houd het teststaafje kort (1 seconde) onder stromend water. Schud het water eraf.
- ▶ Wacht ca. 1 minuut.
- ▶ Lees de waterhardheidsgraad af aan de hand van de verkleuringen van het Aquadur®-teststaafje en de beschrijving op de verpakking.



Eerste inbedrijfstelling

- i** Vóór de eerste inbedrijfstelling moet de vaste wateraansluiting zijn geïnstalleerd door een servicemonteur van JURA.

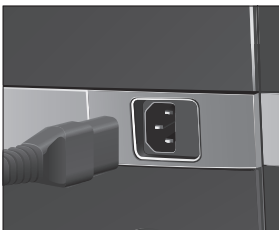
⚠ WAARSCHUWING

Levensgevaar door elektrische schokken bij gebruik met een defect netsnoer.

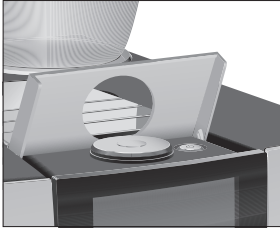
- ▶ Neem nooit een beschadigd apparaat of een apparaat met beschadigd netsnoer in gebruik.


Voorwaarde: de bonenreservoirs zijn gevuld.

- ▶ Sluit het netsnoer op het apparaat aan.
- ▶ Steek de netstekker in een stopcontact.
- ▶ Schakel de GIGA met de netschakelaar aan de achterzijde van het apparaat in.



1 Voorbereiden en in gebruik nemen



- ▶ Open de afdekking van de toets Aan/Uit.
 - ▶ Druk op de toets Aan/Uit  om de GIGA in te schakelen.
“Sprachauswahl” / “Deutsch”
- i** Om andere talen weer te geven veeg met een vinger van boven naar beneden (of omgekeerd) over de keuzelijst tot de gewenste taal is geselecteerd (bijvoorbeeld “Nederlands”).
- ▶ Tip op “Opslaan”.
Op de display verschijnt kort “Opgeslagen” om de instelling te bevestigen.
“Datum”
 - ▶ Voer de huidige datum in (formaat JJJJ/MM/DD).
 - ▶ Tip op “Opslaan”.
“Opgeslagen”
“Eenheden”
 - ▶ Kies het tijdformaat (“24 uur” of “AM / PM”).
 - ▶ Tip op “Opslaan”.
“Opgeslagen”
“Tijd”
 - ▶ Voer de huidige tijd in.
 - ▶ Tip op “Opslaan”.
“Opgeslagen”
“Filterfunctie”
- i** Als u de GIGA met **externe filterpatroon** gebruikt, ga dan meteen verder. Als u de GIGA zonder filter gebruikt, ga dan naar de volgende paragraaf (zie Hoofdstuk 1 “Voorbereiden en in gebruik nemen – Eerste inbedrijfstelling zonder externe filterpatroon”).
- ▶ Tip op “Opslaan”.
“Opgeslagen”
“Filtercapaciteit in liter:”
 - ▶ Voer de filtercapaciteit van de externe filterpatroon in.
 - ▶ Tip op “Opslaan”.
“Opgeslagen”
“Systeem wordt gevuld”
“Apparaat warmt op”

Eerste inbedrijfstelling zonder externe filterpatroon

“Apparaat spoelt”, het systeem wordt gespoeld. De spoeling stopt automatisch. Het startscherm wordt weergegeven. Uw GIGA is nu klaar voor gebruik.

- ▶ Veeg nu met een vinger over de regelaar en zet deze op “0”.
- ▶ Tip op “Opslaan”.
“Ontkalkingsmodus” / “Opgeslagen”
“Waterhardheid”

i Als u de waterhardheid van het gebruikte water niet kent, moet u deze eerst bepalen (zie Hoofdstuk 1 “Voorbereiden en in gebruik nemen – Waterhardheid bepalen”).

- ▶ Veeg over de display om de instelling van de waterhardheid te wijzigen, bijv. in “25 °dH”.
- ▶ Tip op “Opslaan”.
“Opgeslagen”
“Systeem wordt gevuld”
“Apparaat warmt op”
“Apparaat spoelt”, het systeem wordt gespoeld. De spoeling stopt automatisch. Het startscherm wordt weergegeven. Uw GIGA is nu klaar voor gebruik.

Melk aansluiten

Uw GIGA zorgt voor romig zachte melkschuim met fijne poriën en een perfecte consistentie. Het belangrijkste criterium voor het opschuimen van de melk is een melktemperatuur van 4 – 8 °C. Wij adviseren daarom een JURA melkkoeler te gebruiken.

- ▶ Sluit de melkslang op de combi-uitloop aan. Steek hiervoor het uiteinde van de melkslang op het aansluitgedeelte aan de rechterkant van de combi-uitloop aan.
- ▶ Verbind het andere uiteinde van de melkslang met een melkkoeler.

Instellingen door de servicemonteur

Uw door JURA geautoriseerde servicemonteur kan verschillende instellingen aanbrengen, bijvoorbeeld:

- Codes: er kunnen vier codes ingesteld worden. Voor iedere code kan worden gedefinieerd welke programmapunten vrij toegankelijk of geblokkeerd zijn. De desbetreffende code komt overeen met de verschillende bevoegdheden. Zo kan bijvoorbeeld gedefinieerd worden dat de activering van de onderhoudsprogramma's door een code geblokkeerd is.
- Functie "Silent Pump" activeren/deactiveren (voor de bereiding van heet water)
- Definiëren dat het rode snelheidssymbool voor de Speedkoffiespecialiteiten niet op het startscherm wordt weergegeven.
- Externe filterpatroon activeren/deactiveren (afhankelijk van de optie die tijdens de eerste inbedrijfstelling is gekozen)

Bovendien zijn bij uw servicepartner van JURA de volgende optionele accessoires voor uw GIGA verkrijgbaar:

- set afvoer koffieresidu/restwater
- afsluitbaar bonenreservoir

Bijkomend apparaat verbinden (via draadloze verbinding)

Uw GIGA is uitgerust met Smart Connect van JURA. Hiermee kunt u het apparaat draadloos met een compatibel bijkomend apparaat van JURA (bijv. de melkkoeler Cool Control Wireless) verbinden.

Voor deze draadloze verbinding wordt de 2,4 GHz-frequentieband gebruikt. Het maximale zendvermogen is hierbij lager dan 1 mW.

- i** De Smart Connect kan met een PIN worden beschermd tegen ongeoorloofde toegang. Activeer de PIN-functie via de app van JURA. Meer informatie vindt u bij jura.com/smartconnect.

Voorwaarde: het startscherm wordt weergegeven.

- ▶ Tip op "P".
"Apparaatinstellingen"
- ▶ Tip op "Apparaatinstellingen".
"Uitschakelen na"
- ▶ Veeg over de display tot "Accessoire verbinden" in het midden wordt weergegeven.

- ▶ Tip op “Accessoire verbinden”.
- ▶ “Accessoire verbinden”
- ▶ Volg de aanwijzingen op de display om het bijkomende apparaat met de GIGA te verbinden.

2 Bereiding

Algemene informatie over de bereiding:

- Tijdens het maalproces kunt u de koffiesterkte van de **afzonderlijke producten** wijzigen. Veeg hiervoor met een vinger over de display of draai de Rotary Switch.
- Tijdens de bereiding kunt u de vooraf ingestelde **hoeveelheden** (bijv. water- en melkschuimhoeveelheid) wijzigen. Veeg hiervoor met een vinger over de display of draai de Rotary Switch.
- U kunt de bereiding op elk moment stoppen. Druk hiervoor op de toets “Annuleren” of op de Rotary Switch.

Koffie smaakt het beste als deze heet is. Een koud porseleinen kopje onttrekt niet alleen warmte aan de drank, maar doet eveneens afbreuk aan de smaak. Wij adviseren daarom de kopjes voor te verwarmen. Alleen in voorverwarmde kopjes kan het aroma van de koffie zich volledig ontplooiën. Een kopjeswarmer van JURA is verkrijgbaar bij uw geautoriseerde dealer.

In de programmeerstand heeft u de mogelijkheid **permanente instellingen** voor alle producten aan te brengen (zie Hoofdstuk 4 “Permanente instellingen in de programmeerstand – Productinstellingen aanpassen”).

Mogelijkheden van de bereiding

De GIGA biedt u verschillende mogelijkheden om een koffiespecialiteit, melk of heet water te bereiden.

Bereiding via het startscherm: tip gewoon op het gewenste product. De volgende producten worden standaard op het startscherm weergegeven:

Pagina “1/2”	Pagina “2/2”
“Espresso”	“Kannetje koffie”
“Koffie”	“Caffè latte”
“Caffè Barista”	“Macchiato”
“Lungo Barista”	“Flat White”
“Heet water”	“Water voor groene thee”
“Cappuccino”	“2 x Espresso”
“Latte macchiato”	“2 x Koffie”
“Melk”	“Portie melkschuim”

Bereiding via het aanzicht van de productcarrousel (Rotary Selection): u kunt meer producten bereiden dan op het startscherm worden weergegeven. Zodra u de Rotary Switch draait, worden de overige producten in een **aanzicht productcarrousel** weergegeven.

Draai de Rotary Switch of veeg met een vinger over de display om het gewenste product te selecteren. Tip op het product of druk op de Rotary Switch om de bereiding te starten. De volgende producten worden aanvullend in het aanzicht van de productcarrousel weergegeven:

- “Ristretto”
- “Speciaal”
- “Espresso doppio”
- “Water voor zwarte thee”
- “2 x Ristretto”
- “2 x Speciaal”
- “2 x Caffè Barista”
- “2 x Lungo Barista”
- “2 x Cappuccino”
- “2 x Latte macchiato”
- “2 x Macchiato”
- “2 x Flat White”
- “2 x Caffè latte”
- “2 x Melk”
- “2 x Portie melkschuim”

i Het aanzicht van de productcarrousel wordt na 10 seconden automatisch verlaten als geen bereiding wordt gestart.

i In het aanzicht van de productcarrousel wordt op de eerste plaats altijd het laatst geselecteerde product weergegeven.

i U kunt alle producten die standaard in uw GIGA zijn opgeslagen als favoriet op een willekeurige positie op het startscherm plaatsen. Hierbij kunt u de gewenste koffiespecialiteiten uitbreiden en aan uw persoonlijke voorkeuren aanpassen met een nieuwe productnaam en met individuele instellingen (bijv. hoeveelheid en koffiesterkte) (zie Hoofdstuk 4 “Permanente instellingen in de programmeerstand – Productinstellingen”). Neem in acht dat de beschrijvingen in de volgende paragrafen altijd betrekking hebben op de standaardinstellingen.

Koffiespecialiteiten bereiden



Voorbeeld: zo bereidt u een koffie.

Voorwaarde: het startscherm wordt weergegeven.

- ▶ Plaats een kopje onder de combi-uitloop.
- ▶ Tip op “Koffie”.

De bereiding start. De vooraf ingestelde waterhoeveelheid voor de koffie stroomt in het kopje.

De bereiding stopt automatisch. Uw GIGA is weer klaar voor gebruik.

Twee koffiespecialiteiten bereiden



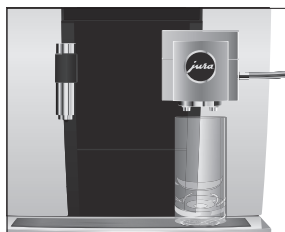
Voorbeeld: zo bereidt u **twee ristretti** (via het aanzicht van de productcarrousel).

Voorwaarde: het startscherm wordt weergegeven.

- ▶ Plaats twee kopjes onder de combi-uitloop.
- ▶ Draai de Rotary Switch om naar het **aanzicht van de productcarrousel** te gaan.
- ▶ Veeg over de display tot “**2 x Ristretto**” in het midden wordt weergegeven.
- ▶ Tip op “**2 x Ristretto**” om de bereiding te starten.

De bereiding start. De vooraf ingestelde waterhoeveelheid voor de koffie stroomt in de kopjes. De bereiding stopt automatisch. Uw GIGA is weer klaar voor gebruik.

Koffiespecialiteiten met melk bereiden



Uw GIGA bereidt latte macchiato, cappuccino, flat white en andere koffiespecialiteiten met melk met één druk op de knop. Het glas of het kopje hoeft hierbij niet te worden verplaatst.

Voorbeeld: zo bereidt u een latte macchiato.

Voorwaarde: het startscherm wordt weergegeven. De melk is aangesloten op de combi-uitloop.

- ▶ Plaats een glas onder de combi-uitloop.
- ▶ Tip op “**Latte macchiato**”.

“**Latte macchiato**”, de vooraf ingestelde melk- en melkschuimhoeveelheid stroomt in het glas.

i Er volgt een korte pauze waarin de warme melk zich van het melkschuim scheidt. Zo kunnen de kenmerkende lagen van een latte macchiato ontstaan.

De koffiebereiding start. De vooraf ingestelde waterhoeveelheid voor de espresso stroomt in het glas. De bereiding stopt automatisch. Uw GIGA is weer klaar voor gebruik.

- i** 15 minuten na de bereiding wordt het melksysteem automatisch gespoeld (zie Hoofdstuk 5 “Onderhoud – Automatische melksysteemspoeling”). Plaats daarom altijd een bakje onder de combi-uitloop nadat u melk heeft bereid.

Voor een correcte werking van het melksysteem in de combi-uitloop moet het melksysteem **dagelijks** worden gereinigd (zie Hoofdstuk 5 “Onderhoud – Melksysteem reinigen”).

Caffè Barista en lungo Barista

Bij de “caffè Barista” en de “lungo Barista” combineert de GIGA de koffie via een speciale bereidingsmethode met heet water. Op deze manier ontstaat een koffiespecialiteit die vol van smaak en licht verteerbaar is. De hoeveelheid extra water kunt u wijzigen (zie Hoofdstuk 4 “Permanente instellingen in de programmeerstand – Productinstellingen aanpassen”).

Producten waarvoor een bypass-waterhoeveelheid is ingesteld, worden op het startscherm en in de productcarrousel met een **rood snelheidssymbool** gemarkeerd.

- i** Uw servicemonteur van JURA kan het apparaat zodanig instellen dat het rode snelheidssymbool bij deze “Speed-koffiespecialiteiten” niet wordt weergegeven.
- i** Bij producten met een ingestelde bypass-waterhoeveelheid is het niet mogelijk om de vulhoeveelheid tijdens de bereiding te wijzigen.

Gemalen koffie

Via de vultrechter voor gemalen koffie heeft u de mogelijkheid om een andere, bijvoorbeeld cafeïnevrije koffie te gebruiken.

Algemene informatie over gemalen koffie:

- Doe er nooit meer dan twee afgestreken maatschepjes gemalen koffie in.
- Gebruik geen te fijn gemalen koffie. Hierdoor kan het systeem verstopt raken, waardoor de koffie nog maar druppelsgewijs doorloopt.

- Als u er te weinig gemalen koffie in heeft gedaan, wordt “**Te weinig gemalen koffie**” weergegeven en stopt de GIGA het proces.
- De gewenste koffiespecialiteit moet binnen ca. 1 minuut na het vullen van de gemalen koffie worden bereid. Anders breekt de GIGA het proces af en is hij weer klaar voor gebruik.
- De bereiding van alle koffiespecialiteiten met gemalen koffie gaat altijd volgens hetzelfde patroon.

Voorbeeld: zo bereidt u een koffie met gemalen koffie.

Voorwaarde: het startscherm wordt weergegeven.



- ▶ Plaats een kopje onder de combi-uitloop.
- ▶ Open de afdekking van de vultrechter voor gemalen koffie.
“**Gemalen koffie bijvullen**”
- ▶ Doe een afgestreken maatschepje gemalen koffie in de vultrechter.
- ▶ Sluit de afdekking van de vultrechter.
Weergegeven worden de koffiespecialiteiten die u met gemalen koffie kunt bereiden.
- ▶ Tip op “**Koffie**”.
De bereiding start. “**Koffie**” en de vulhoeveelheid worden weergegeven. De vooraf ingestelde waterhoeveelheid voor de koffie stroomt in het kopje.
De bereiding stopt automatisch. Uw GIGA is weer klaar voor gebruik.

Molenkeuze activeren

U heeft de mogelijkheid om het startscherm zodanig te configureren, dat de molenkeuze (“**Koffie à la carte**”) permanent wordt weergegeven. Zo kunt u vóór iedere bereiding kiezen welke molen en welke koffiebonen moeten worden gebruikt.

- i** Als de molenkeuze wordt geactiveerd, kan de molen voor de afzonderlijke producten in de programmeerstand niet meer worden ingesteld (in het programmapunt “**Productinstellingen**”).

Voorbeeld: zo activeert u de molenkeuze.

Voorwaarde: het startscherm wordt weergegeven.

- ▶ Tip op “ P ”.
“Onderhoudsstatus”
- ▶ Draai de Rotary Switch tot “Apparaatinstellingen” wordt weergegeven.
- ▶ Druk de Rotary Switch in.
“Apparaatinstellingen”
- ▶ Druk de Rotary Switch in.
“Uitschakelen na”
- ▶ Draai de Rotary Switch tot “Koffie à la carte” wordt weergegeven.
- ▶ Druk de Rotary Switch in.
“Koffie à la carte”
- ▶ Veeg nu met een vinger over de regelaar en zet deze op “1”.
- ▶ Tip op “Opslaan”.
Op de display verschijnt kort “Opgeslagen”.
“Koffie à la carte”
- ▶ Tip meerdere keren op “Terug” tot het startscherm weer wordt weergegeven.

Bereiding van een koffiespecialiteit met molenkeuze



Voorbeeld: zo bereidt u een espresso met koffiebonen uit de linker molen.

Voorwaarde: het startscherm wordt weergegeven. De modus “Bonen à la carte” is geactiveerd.

- ▶ Plaats een kopje onder de combi-uitloop.
- ▶ Tip meerdere keren op de toets “ + ” aan de linkerkant tot de waarde is ingesteld op “100%”.

i De molenkeuze blijft actief tot de instelling door u wordt gewijzigd, ook als de GIGA tussentijds was uitgeschakeld.

- ▶ Tip op “Espresso”.
De bereiding start. De vooraf ingestelde waterhoeveelheid voor de espresso stroomt in het kopje.
De bereiding stopt automatisch. Uw GIGA is weer klaar voor gebruik.

Heet water

De GIGA biedt u de mogelijkheid om verschillende varianten van heet water te bereiden:

- “Heet water”
- “Water voor groene thee”
- “Water voor zwarte thee”

⚠ VOORZICHTIG

Verbrandingsgevaar door hete waterspetters.

- ▶ Voorkom direct contact met de huid.



Voorbeeld: zo bereidt u water voor **zwarte thee**.

Voorwaarde: het startscherm wordt weergegeven.

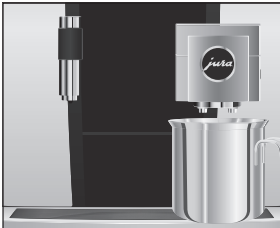
- ▶ Plaats een kopje onder de heetwateruitloop.
- ▶ Draai de Rotary Switch om in het aanzicht van de product-carroussel te raken.
- ▶ Veeg met een vinger over de display tot “Water voor zwarte thee” is geselecteerd.
- ▶ Tip op “Water voor zwarte thee”.

“Water voor zwarte thee”, de vooraf ingestelde waterhoeveelheid stroomt in het kopje.

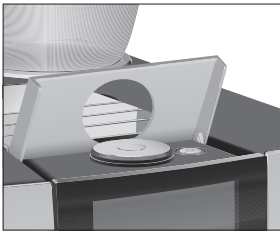
De bereiding stopt automatisch. Uw GIGA is weer klaar voor gebruik.


3 Dagelijks gebruik

Apparaat inschakelen

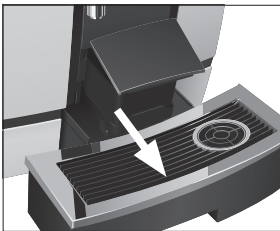


- ▶ Plaats een bakje onder de combi-uitloop.



- ▶ Open de afdekking van de toets Aan/Uit.
- ▶ Druk op de toets Aan/Uit  om de GIGA in te schakelen.
 “Welkom bij JURA”
 “Apparaat warmt op”
 “Apparaat spoelt”, het systeem wordt gespoeld. De spoeling stopt automatisch. Uw GIGA is nu klaar voor gebruik.

Dagelijks onderhoud



Om lang plezier van uw GIGA te hebben en altijd van de optimale koffiekwaliteit te kunnen genieten, moet het apparaat dagelijks worden onderhouden.

- ▶ Trek de restwaterbak eruit.
 - ▶ Leeg de koffieresidubak en de restwaterbak. Spoel beide met warm water.
- i** Leeg de koffieresidubak altijd bij een **ingeschakeld** apparaat. Alleen op deze manier wordt de koffieresiduteller weer gere-set.
- i** Het inzetstuk van de restwaterbak, de restwaterbak en de koffieresidubak zijn geschikt voor de vaatwasser.
- ▶ Plaats de koffieresidubak en de restwaterbak weer.
 - ▶ Reinig het melksysteem in de combi-uitloop (zie Hoofdstuk 5 “Onderhoud – Melksysteem reinigen”).
 - ▶ Verwijder de melkslang en spoel deze grondig onder stromend water.
 - ▶ Demonteer en spoel de combi-uitloop (zie Hoofdstuk 5 “Onderhoud – Combi-uitloop demonteren en spoelen”).

- ▶ Veeg het apparaat van buiten af met een schone, zachte en vochtige doek (bijv. microvezeldoek).

i Voor de reiniging van de display kunt u deze vergrendelen onder “Onderhoudsstatus” / “Display blokkeren”.

Informatie over het onderhoud van uw GIGA vindt u ook in de programmeerstand onder “Onderhoudsstatus” / “Onderhoudsinformatie”.

Regelmatig onderhoud

Voer de volgende onderhoudsmaatregelen **regelmatig** resp. **indien nodig** uit:

- Om hygiënische redenen adviseren wij de melkslang en de vervangbare melkuitloop regelmatig (ca. om de 3 maanden) te vervangen. Onderdelen zijn verkrijgbaar bij de geautoriseerde dealer.
- Aan de boven- en de onderzijde van het kopjesplateau kunnen zich residuen van melk en koffie afzetten. Reinig het kopjesplateau in dit geval.

Apparaat uitschakelen

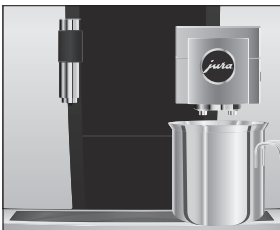
Bij het uitschakelen van de GIGA wordt het systeem automatisch gespoeld als een koffiespecialiteit is bereid.

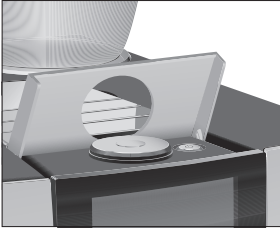
Als melk is bereid, wordt u bovendien verzocht het melksysteem te reinigen.


i Als melk is bereid, wordt u bovendien verzocht het melksysteem te reinigen. Volg in dat geval de aanwijzingen op de display.

Voorwaarde: het startscherm wordt weergegeven.

- ▶ Plaats een bakje onder de combi-uitloop.





- ▶ Open de afdekking van de toets Aan/Uit.
 - ▶ Druk op de toets Aan/Uit .
- “Apparaat spoelt”, het systeem wordt gespoeld. Het proces stopt automatisch. Uw GIGA is uitgeschakeld.

4 Permanente instellingen in de programmeerstand

Tip op “ P ” om naar de programmeerstand te gaan. Veeg met een vinger over de display of draai aan de Rotary Switch om door de programmapunten te navigeren en sla de gewenste instellingen permanent op. De volgende instellingen kunt u aanbrengen:

Programmapunt	Subpunt	Toelichting
“Onderhoudsstatus” (“1/4”)	“Reiniging”, “Filtervervangning” (alleen als een filter geplaatst is), “Ontkalking”, “Melksysteemreiniging”, “Spoeling”, “Display blokkeren”, “Onderhoudsinformatie”	▶ Start hier het aangevraagde onderhoudsprogramma.
“Apparaatinstellingen” (“2/4”)	“Uitschakelen na”	▶ Stel in na welke tijd de GIGA automatisch uitgeschakeld dient te worden.
	“Tijd”, “Datum”	▶ Stel tijd en datum in om de timerfunctie van uw GIGA te kunnen gebruiken.
	“Timer”	▶ Definieer voor alle weekdays afzonderlijk een in- en uitschakeltijd.
	“Koffie à la carte”	▶ Activeer de molenkeuze.
	“Maalgraadinstelling”	▶ Pas de maalgraad van beide molens aan de gebruikte koffiebonen aan.
	“Energie besparen”	▶ Activeer de Energie Spaar Modus.
	“Blokkeren/vrijgeven”	▶ Blokkeer verschillende functies van het apparaat.
	“Fabrieksinstelling”	▶ Reset het apparaat naar de fabrieksinstelling.
	“Eenheden”	▶ Kies de eenheid van de waterhoeveelheid en het tijdformaat.
	“Display”	▶ Wijzig de helderheid van de display.
“Waterhardheid”	▶ Stel de waterhardheid van het gebruikte water in.	
“Taalkeuze”	▶ Kies uw taal.	

Programmapunt	Subpunt	Toelichting
	“Accessoire verbinden”, “Accessoires loskoppelen” (Wordt alleen weergegeven als JURA Smart Connect is gebruikt.)	▶ Verbind de GIGA draadloos met een bijkomend apparaat van JURA of verbreek de verbinding weer.
	“Systeem legen”	▶ Leeg het systeem om het tijdens transport te beschermen tegen vorst.
	“Versie”	Softwareversie
“Productinstellingen” (“3/4”)		▶ Kies uw instellingen voor de koffiespecialiteiten alsmede voor heet water.
“Informatie” (“4/4”)	“Bereidingssteller”, “Dagteller”, “Onderhoudsteller”	▶ Behoud het overzicht over alle bereide producten en vraag het aantal uitgevoerde onderhoudsprogramma's op.

Productinstellingen

Tip **ca. 2 seconden** op een product om naar het overzicht van de desbetreffende instelmogelijkheden te gaan:

- “Productinstellingen”: breng individuele instellingen zoals koffiesterkte, waterhoeveelheid enz. aan.
- “Productnaam”: wijzig de naam van het product.
- “Wissen”: wis het product van het startscherm.
- “Product vervangen”: vervang de producten op het startscherm door uw favorieten.
- “Product kopiëren”: kopieer een willekeurig product om bijvoorbeeld een variant aan te maken met een nieuwe productnaam en individuele instellingen.
- “Product verdubbelen” (niet bij producten met melk of heet water): maak een dubbel product van de gewenste specialiteit aan.

4 Permanente instellingen in de programmeerstand

Productinstellingen aanpassen De volgende instellingen kunt u voor alle koffiespecialiteiten, melk en heet water permanent aanbrengen:

Product	Koffie-sterkte	Hoeveelheid	Overige instellingen
Ristretto, espresso, koffie, koffie speciaal, caffè Barista, lungo Barista	10 niveaus	Water: 15 ml – 290 ml Bypass-water: 0 ml – 580 ml	Temperatuur (laag, normaal, hoog), molen links en/of rechts (in %), productnaam, product wissen/vervangen/kopiëren/verdubbelen
Espresso doppio	10 niveaus	Water: 15 ml – 290 ml (2 bewegingen) Bypass-water: 0 ml – 580 ml	Temperatuur (laag, normaal, hoog), molen links en/of rechts (in %), productnaam, product wissen/vervangen/kopiëren
Grote koffie	10 niveaus	Water: 15 ml – 290 ml Bypass-water: 0 ml – 580 ml	Aantal bewegingen (1–5), temperatuur (laag, normaal, hoog), molen links en/of rechts (in %), productnaam, product wissen/vervangen/kopiëren
Dubbele producten	–	De ingestelde hoeveelheden van het product worden verdubbeld.	Temperatuur (zoals bij één product), molen links en/of rechts (in %), productnaam, product wissen
Cappuccino, latte macchiato, espresso macchiato, flat white, koffie verkeerd	10 niveaus	Water: 15 ml – 290 ml Bypass-water: 0 ml – 580 ml Melkschuim: 0 sec. – 120 sec. Melk: 0 sec. – 120 sec. Pauze: 0 sec. – 60 sec.	Temperatuur van melk en melkschuim, temperatuur (laag, normaal, hoog), molen links en/of rechts (in %), productnaam, product wissen/vervangen/kopiëren/verdubbelen
Portie melkschuim, portie melk	–	Melkschuim: 0 sec. – 120 sec. Melk: 0 sec. – 120 sec.	Temperatuur van melk en melkschuim, productnaam, product wissen/vervangen/kopiëren/verdubbelen
Heet water, water voor groene thee, water voor zwarte thee	–	Water: 25 ml – 450 ml	Temperatuur (laag, normaal, hoog), productnaam, product wissen/vervangen/kopiëren

De permanente instellingen in de programmeerstand gaan altijd volgens hetzelfde patroon.

Voorbeeld: zo wijzigt u de koffiesterkte van één espresso.

Voorwaarde: het startscherm wordt weergegeven.

- ▶ Tip **ca. 2 seconden** op **“Espresso”** tot het overzicht van de mogelijke instellingen wordt weergegeven.
- ▶ Tip op **“Productinstellingen”**.
“Espresso”
- ▶ Veeg over de display tot **“Koffiesterkte”** in het midden wordt weergegeven.
- ▶ Beweeg nu een vinger naar links of naar rechts om de instelling van de koffiesterkte te wijzigen.
- ▶ Tip op **“Opslaan”**.
Op de display verschijnt kort **“Opgeslagen”**.
- ▶ Tip op **“Terug”** om weer naar het startscherm te gaan.

Maalgraad instellen

In het programmapunt **“Productinstellingen”** / **“Maalgraadinstelling”** kunt u beide molens afzonderlijk aan de brandingsgraad van uw koffie aanpassen.

De juiste maalgraadinstelling herkent u aan het feit dat de koffie gelijkmatig uit de combi-uitloop stroomt. Bovendien ontstaat een fijne, dikke crèmelaag.

Voorbeeld: zo wijzigt u de maalgraad van de **rechter** molen.

Voorwaarde: het startscherm wordt weergegeven.

- ▶ Tip op **“P”**.
“Onderhoudsstatus”
- ▶ Draai de Rotary Switch tot **“Apparaatinstellingen”** wordt weergegeven.
- ▶ Druk de Rotary Switch in.
“Apparaatinstellingen”
- ▶ Druk de Rotary Switch in.
“Uitschakelen na”
- ▶ Draai de Rotary Switch tot **“Maalgraadinstelling”** wordt weergegeven.
- ▶ Druk de Rotary Switch in.
“Molen links”

- ▶ Tip op “Opslaan”.
“Molen rechts”
- ▶ Draai de Rotary Switch om de instelling te wijzigen.
- ▶ Tip op “Opslaan”.
Op de display verschijnt kort “Opgeslagen”.
“Maalgraadinstelling”
- ▶ Tip meerdere keren op “Terug” tot het startscherm weer wordt weergegeven.

Automatisch uitschakelen

Met de automatische uitschakeling van uw GIGA kunt u energie besparen. Als de functie is geactiveerd, wordt uw GIGA na de laatste handeling op het apparaat na de ingestelde tijd automatisch uitgeschakeld.

Het automatisch uitschakelen kunt u instellen op 15 minuten, 30 minuten of 1-15 uur.

Voorwaarde: het startscherm wordt weergegeven.

- ▶ Tip op “P”.
“Onderhoudsstatus”
- ▶ Draai de Rotary Switch tot “Apparaatinstellingen” wordt weergegeven.
- ▶ Druk de Rotary Switch in.
“Apparaatinstellingen”
- ▶ Druk de Rotary Switch in.
“Uitschakelen na”
- ▶ Beweeg nu een vinger naar links of naar rechts om de uitschakeltijd te wijzigen.
- ▶ Tip op “Opslaan”.
Op de display verschijnt kort “Opgeslagen”.
“Uitschakelen na”
- ▶ Tip meerdere keren op “Terug” tot het startscherm weer wordt weergegeven.

Tijd en datum

Tijd en datum heeft u reeds bij de eerste inbedrijfstelling ingesteld. Deze instelling kunt u in de programmeerstand wijzigen:

- “Apparaatinstellingen” / “Tijd”
 - “Apparaatinstellingen” / “Datum”
- i** Bij het tijdformaat kunt u kiezen tussen “24 uur” en “AM / PM” (zie Hoofdstuk 4 “Permanente instellingen in de programmeerstand – Eenheid waterhoeveelheid/tijdformaat”).

Voorbeeld: zo wijzigt u de tijd.

Voorwaarde: het startscherm wordt weergegeven.

- ▶ Tip op “ P ”.
“Onderhoudsstatus”
- ▶ Draai de Rotary Switch tot “Apparaatinstellingen” wordt weergegeven.
- ▶ Druk de Rotary Switch in.
“Apparaatinstellingen”
- ▶ Druk de Rotary Switch in.
“Uitschakelen na”
- ▶ Draai de Rotary Switch tot “Tijd” wordt weergegeven.
- ▶ Druk de Rotary Switch in.
“Tijd”
- ▶ Voer de huidige tijd in.
- ▶ Tip op “Opslaan”.
Op de display verschijnt kort “Opgeslagen”.
“Tijd”
- ▶ Tip meerdere keren op “Terug” tot het startscherm weer wordt weergegeven.

Timer

In het programmapunt “Apparaatinstellingen” / “Timer” kunt u voor alle weekdays een in- en uitschakeltijd instellen.

- i** Bij het tijdformaat kunt u kiezen tussen “24 uur” en “AM / PM” (zie Hoofdstuk 4 “Permanente instellingen in de programmeerstand – Eenheid waterhoeveelheid/tijdformaat”).

Voorbeeld: zo stelt u in dat de GIGA zich op **maandag** op een door u gedefinieerde tijd inschakelt.

Voorwaarde: het startscherm wordt weergegeven.

- ▶ Tip op “ P ”.
“Onderhoudsstatus”
- ▶ Draai de Rotary Switch tot “Apparaatinstellingen” wordt weergegeven.
- ▶ Druk de Rotary Switch in.
“Apparaatinstellingen”
- ▶ Druk de Rotary Switch in.
“Uitschakelen na”
- ▶ Draai de Rotary Switch tot “Timer” wordt weergegeven.
- ▶ Druk de Rotary Switch in.
“Timer”
- ▶ Tip op “Maandag”.
“Apparaat inschakelen”
- ▶ Voer de gewenste inschakeltijd in.
- ▶ Tip op “Opslaan”.
“Apparaat uitschakelen”
- ▶ Tip meerdere keren op “Terug” tot het startscherm weer wordt weergegeven.

Waterhardheid instellen

Hoe harder het water, des te vaker moet de GIGA worden ontkalkt. Daarom is het belangrijk de juiste waterhardheid in te stellen.

De waterhardheid is al tijdens de eerste inbedrijfstelling ingesteld. U kunt deze instelling te allen tijde wijzigen.

De waterhardheid kan traploos tussen 1 °dH en 30 °dH ingesteld worden.

Voorwaarde: het startscherm wordt weergegeven.

- ▶ Tip op “ P ”.
“Onderhoudsstatus”
- ▶ Draai de Rotary Switch tot “Apparaatinstellingen” wordt weergegeven.
- ▶ Druk de Rotary Switch in.
“Apparaatinstellingen”
- ▶ Druk de Rotary Switch in.
“Uitschakelen na”
- ▶ Veeg over de display tot “Waterhardheid” in het midden wordt weergegeven.

- ▶ Tip op “Waterhardheid”.
“Waterhardheid”
- ▶ Beweeg nu een vinger naar links of naar rechts om de instelling te wijzigen.
- ▶ Tip op “Opslaan”.
Op de display verschijnt kort “Opgeslagen”.
“Waterhardheid”
- ▶ Tip meerdere keren op “Terug” tot het startscherm weer wordt weergegeven.

Eenheid waterhoeveelheid/ tijdformaat

U kunt de eenheid van de waterhoeveelheid en het tijdformaat wijzigen in de programmeerstand (“Apparaatinstellingen” / “Eenheden”):

- “Maateenheid instellen” (“ml” / “oz”)
- “Tijdformaat instellen” (“24 uur” / “AM / PM”)

Voorbeeld: zo wijzigt u de eenheid van de waterhoeveelheid van “ml” in “oz”.

Voorwaarde: het startscherm wordt weergegeven.

- ▶ Tip op “ P ”.
“Onderhoudsstatus”
- ▶ Draai de Rotary Switch tot “Apparaatinstellingen” wordt weergegeven.
- ▶ Druk de Rotary Switch in.
“Apparaatinstellingen”
- ▶ Druk de Rotary Switch in.
“Uitschakelen na”
- ▶ Veeg over de display tot “Eenheden” in het midden wordt weergegeven.
- ▶ Tip op “Eenheden”.
“Eenheden”
- ▶ Beweeg nu een vinger naar links of naar rechts om de instelling te wijzigen in “oz”.
- ▶ Tip op “Opslaan”.
Op de display verschijnt kort “Opgeslagen”.
“Eenheden”
- ▶ Tip meerdere keren op “Terug” tot het startscherm weer wordt weergegeven.

Energie Spaar Modus

In het programmapunt “Apparaatinstellingen” / “Energie besparen” kunt u een Energie Spaar Modus instellen:

- “1”
 - Kort na de laatste bereiding warmt de GIGA niet meer op. Na ca. 5 minuten wordt op de display het “ESM”-symbool (E.S.M.®, Energy Save Mode) weergegeven.
 - Vóór de bereiding van een koffiespecialiteit, een koffiespecialiteit met melk alsmede van heet water moet het apparaat opwarmen.
- “0”
 - Alle koffiespecialiteiten, koffiespecialiteiten met melk en heet water kunnen zonder wachttijd worden bereid.

Voorbeeld: zo schakelt u de Energie Spaar Modus uit.

Voorwaarde: het startscherm wordt weergegeven.

- ▶ Tip op “P”.
“Onderhoudsstatus”
- ▶ Draai de Rotary Switch tot “Apparaatinstellingen” wordt weergegeven.
- ▶ Druk de Rotary Switch in.
“Apparaatinstellingen”
- ▶ Druk de Rotary Switch in.
“Uitschakelen na”
- ▶ Veeg over de display tot “Energie besparen” in het midden wordt weergegeven.
- ▶ Tip op “Energie besparen”.
“Energie besparen”
- ▶ Veeg nu met een vinger over de regelaar en zet deze op “0”.
- ▶ Tip op “Opslaan”.
Op de display verschijnt kort “Opgeslagen”.
“Energie besparen”
- ▶ Tip meerdere keren op “Terug” tot het startscherm weer wordt weergegeven.

Functies blokkeren en vrijgeven

In het programmapunt “Apparaatinstellingen” / “Blokkeren/vrijgeven” kunt u de volgende functies blokkeren/vrijgeven:

- “Eenmalige instellingen”: het is mogelijk **tijdens de bereiding** eenmalige instellingen (bijv. koffiesterkte of waterhoeveelheid) aan te brengen.

- **“Expertmodus”**: u krijgt toegang tot de productinstellingen door ca. 2 seconden op een product te tippen.
- **“Rotary Selection”**: u kunt het **aanzicht van de productcarousel** met meer producten starten door aan de Rotary Switch te draaien.
- **“Alarindicaties”**: meldingen als **“Apparaat reinigen”** of **“Melksysteem reinigen”** worden op het startscherm weergegeven.

Voorbeeld: zo stelt u in dat tijdens de bereiding **geen eenmalige instellingen** kunnen worden aangebracht.

Voorwaarde: het startscherm wordt weergegeven.

- ▶ Tip op **“ P ”**.
“Onderhoudsstatus”
- ▶ Draai de Rotary Switch tot **“Apparaatinstellingen”** wordt weergegeven.
- ▶ Druk de Rotary Switch in.
“Apparaatinstellingen”
- ▶ Druk de Rotary Switch in.
“Uitschakelen na”
- ▶ Draai de Rotary Switch tot **“Blokkeren/vrijgeven”** wordt weergegeven.
- ▶ Druk de Rotary Switch in.
“Blokkeren/vrijgeven”
- ▶ Tip op **“Eenmalige instellingen”**.
“Eenmalige instellingen”
- ▶ Veeg nu met een vinger over de regelaar om het slotsymbool te sluiten.
- ▶ Tip op **“Opslaan”**.
Op de display verschijnt kort **“Opgeslagen”**.
“Blokkeren/vrijgeven”
- ▶ Tip meerdere keren op **“Terug”** tot het startscherm weer wordt weergegeven.

Taal

In dit programmapunt kunt u de taal van uw GIGA instellen.

Voorbeeld: zo wijzigt u de taal van “Nederlands” in “English”.

Voorwaarde: het startscherm wordt weergegeven.

- ▶ Tip op “ P ”.
“Onderhoudsstatus”
- ▶ Draai de Rotary Switch tot “Apparaatinstellingen” wordt weergegeven.
- ▶ Druk de Rotary Switch in.
“Apparaatinstellingen”
- ▶ Druk de Rotary Switch in.
“Uitschakelen na”
- ▶ Veeg over de display tot “Taalkeuze” in het midden wordt weergegeven.
- ▶ Tip op “Taalkeuze”.
“Taalkeuze”
- ▶ Veeg over de display tot de gewenste taal, bijv. “English”, in het midden wordt weergegeven.
- ▶ Tip op “Opslaan”.
Op de display verschijnt kort “Saved”.
“Choose language”
- ▶ Tip net zo vaak op “Back” tot het startscherm weer wordt weergegeven.

Helderheid van de display

In het programmapunt “Apparaatinstellingen” / “Display” kunt u de helderheid van de display instellen (in procent).

Voorwaarde: het startscherm wordt weergegeven.

- ▶ Tip op “ P ”.
“Onderhoudsstatus”
- ▶ Draai de Rotary Switch tot “Apparaatinstellingen” wordt weergegeven.
- ▶ Druk de Rotary Switch in.
“Apparaatinstellingen”
- ▶ Druk de Rotary Switch in.
“Uitschakelen na”
- ▶ Veeg over de display tot “Display” in het midden wordt weergegeven.

- ▶ Tip op “Display”.
“Display”
- ▶ Beweeg nu een vinger naar links of naar rechts om de instelling te wijzigen.
- ▶ Tip op “Opslaan”.
Op de display verschijnt kort “Opgeslagen”.
“Display”
- ▶ Tip meerdere keren op “Terug” tot het startscherm weer wordt weergegeven.

Instellingen resetten naar fabrieksinstelling

In het programmapunt “Apparaatinstellingen” / “Fabrieksinstelling” kan het apparaat worden gereset naar de fabrieksinstelling: **Alle klantinstellingen** (met uitzondering van “waterhardheid”) worden gereset naar de fabrieksinstelling. Daarna wordt uw GIGA uitgeschakeld.

Voorwaarde: het startscherm wordt weergegeven.

- ▶ Tip op “ P ”.
“Onderhoudsstatus”
- ▶ Draai de Rotary Switch tot “Apparaatinstellingen” wordt weergegeven.
- ▶ Druk de Rotary Switch in.
“Apparaatinstellingen”
- ▶ Druk de Rotary Switch in.
“Uitschakelen na”
- ▶ Veeg over de display tot “Fabrieksinstelling” in het midden wordt weergegeven.
- ▶ Tip op “Fabrieksinstelling”.
“Fabrieksinstelling” / “Wilt u het apparaat naar de fabrieksinstelling terugzetten?”
- ▶ Tip op “Ja”.
Op de display verschijnt kort “Opgeslagen”.
Uw GIGA is uitgeschakeld.

Informatie opvragen

In het programmapunt “Informatie” kunt u de volgende informatie opvragen:

- “Bereidingsteller”: aantal bereide koffiespecialiteiten en heet water
- “Dagteller”: aantal bereide koffiespecialiteiten en heet water. Deze teller kan naar nul worden gereset.
- “Onderhoudsteller”: aantal uitgevoerde onderhoudsprogramma's (reiniging, ontkalking enz.)

Voorbeeld: zo vraagt u het aantal bereide koffiespecialiteiten op.

Voorwaarde: het startscherm wordt weergegeven.

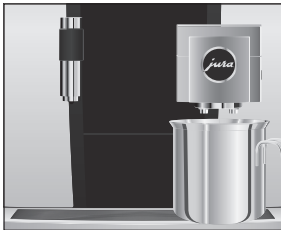
- ▶ Tip op “ P ”.
“Onderhoudsstatus”
- ▶ Draai de Rotary Switch tot “Informatie” wordt weergegeven.
- ▶ Druk de Rotary Switch in.
“Bereidingsteller”
- ▶ Tip op “1/2” of draai de Rotary Switch om het aantal verdere producten weer te geven.
- ▶ Tip meerdere keren op “Terug” tot het startscherm weer wordt weergegeven.

5 Onderhoud

Uw GIGA beschikt over een geïntegreerd reinigingsprogramma.

- Apparaat spoelen (“**Spoeling**”)
 - Melksysteem in combi-uitloop spoelen
 - Melksysteem in combi-uitloop reinigen (“**Melksysteemreiniging**”)
 - Filter vervangen (“**Filtervervangng**”) (alleen als filter is geactiveerd)
 - Apparaat reinigen (“**Reiniging**”)
 - Apparaat ontkalken (“**Ontkalking**”)
- i** Voer het desbetreffende onderhoudsprogramma uit zodra u hierom wordt gevraagd.
- i** Voer de melksysteemreiniging om hygiënische redenen **dagelijks** uit als u melk heeft bereid.

Apparaat spoelen



U kunt het spoelproces te allen tijde handmatig starten.

Voorwaarde: het startscherm wordt weergegeven.

- ▶ Plaats een bakje onder de combi-uitloop.
 - ▶ Tip op “P”.
 - ▶ Tip op “**Onderhoudsstatus**”.
 - ▶ Tip op “**Onderhoudsstatus**”.
 - ▶ Veeg over de display tot “**Spoeling**” in het midden wordt weergegeven.
 - ▶ Tip op “**Spoeling**” om het spoelproces te activeren.
 - ▶ “**Apparaat spoelt**”, “**Melksysteem wordt gespoeld**”, er stroomt water uit de combi-uitloop.
- De spoeling stopt automatisch. Uw GIGA is weer klaar voor gebruik.

Automatische melksysteemspoeling

15 minuten na elke melkbereiding wordt het melksysteem **automatisch** gespoeld. Plaats daarom altijd een bakje onder de combi-uitloop nadat u melk heeft bereid.

Melksysteem reinigen

Voor een correcte werking van het melksysteem in de combi-uitloop moet u het **dagelijks** reinigen als u melk heeft bereid.

VOORZICHTIG

Schade aan het apparaat en residuen in het water door verkeerde reinigingsmiddelen kunnen niet worden uitgesloten.

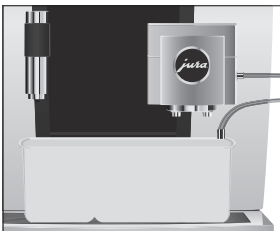
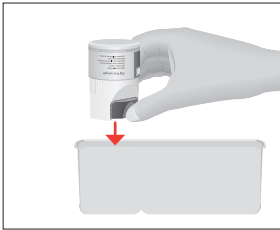
- ▶ Gebruik uitsluitend originele onderhoudsproducten van JURA.

i De JURA melksysteemreiniger is verkrijgbaar bij de geautoriseerde dealer.

i Gebruik voor de melksysteemreiniging de tot de leveringsomvang behorende bak.

Voorwaarde: het startscherm wordt weergegeven. Op de display staat “Melksysteem reinigen”.

- ▶ Tip op “Melksysteem reinigen”.
- ▶ Tip nogmaals op “Melksysteem reinigen”.
- ▶ Tip op “Starten”.
- ▶ Tip nogmaals op “Starten”.
“Melksysteem-reiniger” / “Sluit de melkslang aan”
- ▶ Verwijder de melkslang uit de melkhouder.
- ▶ Doe 1 doseereenheid melksysteemreiniger in het **achterste** van de bak voor melksysteemreiniging.



- ▶ Plaats de bak onder de combi-uitloop en verbind de melkslang met de bak.

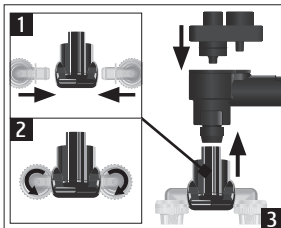
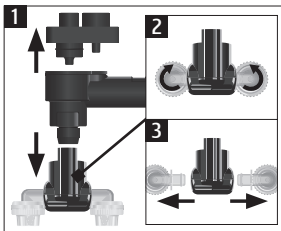
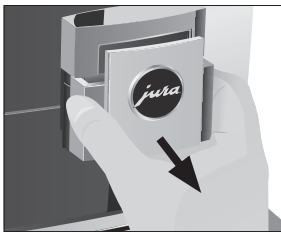
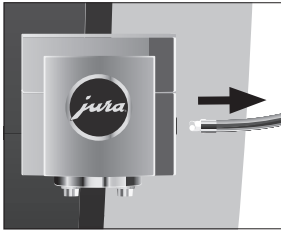
i Om de melkslang correct met de bak te kunnen verbinden, moet de melkslang zijn voorzien van een aansluitgedeelte.

- ▶ Tip op “Verder”.
“Melksysteem wordt gereinigd”, de combi-uitloop en de melkslang worden gereinigd.

Het proces stopt automatisch. Uw GIGA is weer klaar voor gebruik.

Combi-uitloop demonteren en spoelen

Voor een correcte werking van de combi-uitloop alsmede om hygiënische redenen moet u deze **dagelijks** demonteren en spoelen als u melk heeft bereid.



▶ Verwijder de melkslang en spoel deze grondig onder stromend water.

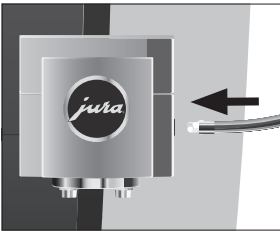
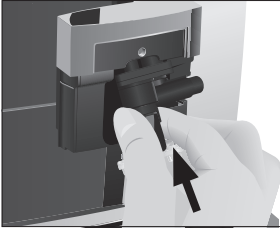
▶ Neem de afdekking van de combi-uitloop naar voren eraf.

▶ Neem het melksysteem uit de combi-uitloop.

▶ Demonteer het melksysteem in de afzonderlijke onderdelen.

▶ Spoel alle onderdelen onder stromend water af. Bij sterk ingedroogde melkresten legt u de afzonderlijke onderdelen eerst in een oplossing van 250 ml water en 1 doseereenheid melksysteemreiniger van JURA. Spoel de afzonderlijke onderdelen vervolgens grondig af.

▶ Zet het melksysteem weer in elkaar.



► Plaats de gemonteerde afzonderlijke onderdelen weer in de combi-uitloop en druk deze vast.

► Plaats de afdekking van de combi-uitloop.

► Sluit de melkslang op de combi-uitloop aan.

Filter vervangen

i Nadat de ingestelde waterhoeveelheid is doorgestroomd, is de externe filterpatroon uitgewerkt. Uw GIGA vraagt om een filtervervangning.

Voorwaarde: het startscherm wordt weergegeven. Op de display staat “Filtervervangning”.

► Vervang de **externe** filterpatroon zoals beschreven in de bijbehorende gebruiksaanwijzing.

► Tip op “P”.

“Onderhoudsstatus”

► Druk de Rotary Switch in.

“Reiniging”

► Draai de Rotary Switch tot “Filtervervangning” wordt weergegeven.

- ▶ Druk de Rotary Switch in.
“Wilt u de filtercapaciteit werkelijk terugzetten?”
- ▶ Tip op “Ja”.
“Filtercapaciteit in liter:”
- ▶ Voer de filtercapaciteit van de externe filterpatroon in.
- ▶ Tip op “Opslaan”.
“Opgeslagen”
Het startscherm wordt weergegeven. Uw GIGA is weer klaar voor gebruik.

Apparaat reinigen

Na 180 bereidingen of 80 inschakelspoelingen verlangt de GIGA een reiniging.

VOORZICHTIG

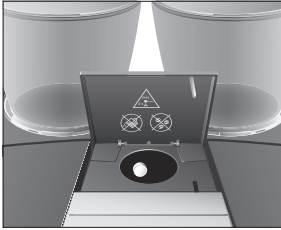
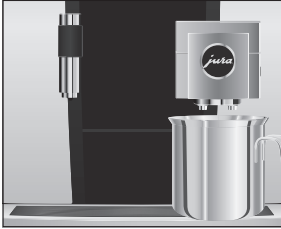
Schade aan het apparaat en residuen in het water door verkeerde reinigingsmiddelen kunnen niet worden uitgesloten.

- ▶ Gebruik uitsluitend originele onderhoudsproducten van JURA.

- i** Het reinigingsprogramma duurt ca. 20 minuten.
- i** Onderbreek het reinigingsprogramma niet. Anders wordt afbreuk gedaan aan de reinigingskwaliteit.
- i** JURA reinigingstabletten zijn verkrijgbaar bij de geautoriseerde dealer.

Voorwaarde: het startscherm wordt weergegeven. Op de display staat “Apparaat reinigen”.

- ▶ Tip op “Apparaat reinigen”.
“Reiniging”
- ▶ Tip op “Reiniging”.
- ▶ Tip op “Starten”.
- ▶ Tip nogmaals op “Starten”.
“Koffieresidubak legen”
- ▶ Leeg de restwaterbak en de koffieresidubak en plaats deze weer terug.
“Rotary Switch indrukken”



- ▶ Plaats een bakje onder de combi-uitloop.
- ▶ Druk de Rotary Switch in.
“Apparaat reinigt”, er stroomt water uit de combi-uitloop.
Het proces wordt onderbroken, “Reinigingstablet inwerpen”.
- ▶ Open de afdekking van de vultrechter voor gemalen koffie.
- ▶ Doe een JURA reinigingstablet in de vultrechter.
- ▶ Sluit de afdekking van de vultrechter.
“Rotary Switch indrukken”
- ▶ Druk de Rotary Switch in.
“Apparaat reinigt”, er stroomt meermaals water uit de combi-uitloop.
Het proces stopt automatisch.
“Koffieresidubak legen”
- ▶ Leeg de restwaterbak en de koffieresidubak en plaats deze weer terug.
De reiniging is voltooid. Het startscherm wordt weergegeven.

Apparaat ontkalken

De GIGA verkalkt door het gebruik en vraagt automatisch om ontkalking. De verkalking hangt af van de hardheidsgraad van het water.

- i** Als u een **externe** filterpatroon gebruikt en deze is geactiveerd, verschijnt er geen melding voor het ontkalken.

⚠ VOORZICHTIG

Irritaties door contact van de huid en de ogen met het ontkalkingsmiddel kunnen niet worden uitgesloten.

- ▶ Vermijd contact met de huid en de ogen.
- ▶ Spoel het ontkalkingsmiddel met schoon water af. Na contact met de ogen een arts raadplegen.

VOORZICHTIG

Schade aan het apparaat en residuen in het water kunnen bij verkeerde ontkalkingsmiddelen niet worden uitgesloten.

- ▶ Gebruik uitsluitend originele onderhoudsproducten van JURA.

VOORZICHTIG Bij onderbreking van het ontkalkingsproces kan schade aan het apparaat niet worden uitgesloten.

- ▶ Voer de ontkalking volledig uit.

VOORZICHTIG Schade aan gevoelige oppervlakken (bijv. marmer) door contact met het ontkalkingsmiddel kan niet worden uitgesloten.

- ▶ Verwijder spatten onmiddellijk.

i Het ontkalkingsprogramma duurt ca. 45 minuten.

i JURA ontkalkingstabletten zijn verkrijgbaar bij de geautoriseerde dealer.

Voorwaarde: het startscherm wordt weergegeven. Op de display staat “Apparaat ontkalken”.

▶ Tip op “Apparaat ontkalken”.
“Ontkalking”

▶ Tip op “Ontkalking”.

▶ Tip op “Starten”.

▶ Tip nogmaals op “Starten”.
“Restwaterbak legen”

▶ Leeg de restwaterbak en de koffieresidubak en plaats deze weer terug.

“Ontkalkingsmiddel in waterreservoir”

▶ Verwijder het waterreservoir en leeg dit.

▶ Los 4 JURA ontkalkingstabletten in een bakje volledig in 800 ml water op. Dit kan enkele minuten duren.

▶ Giet de oplossing in het **lege** waterreservoir en plaats het waterreservoir.

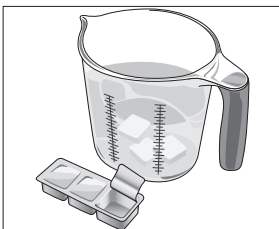
“Rotary Switch indrukken”

▶ Plaats één bakje onder de combi-uitloop en één bakje onder de heetwateruitloop.

▶ Druk de Rotary Switch in.

“Apparaat ontkalkt”, er stroomt meermaals water rechtstreeks in de restwaterbak en ook uit de heetwateruitloop en de combi-uitloop.

Het proces wordt onderbroken, “Restwaterbak legen”.





- ▶ Leeg de restwaterbak en de koffieresidubak en plaats deze weer terug.

“Waterreservoir vullen”

- ▶ Leeg de bakjes en plaats ze weer onder de combi-uitloop en de heetwateruitloop.
- ▶ Verwijder het waterreservoir en spoel dit grondig uit.
- ▶ Vul het waterreservoir met vers, koud water en plaats het weer terug.

“Rotary Switch indrukken”

- ▶ Druk de Rotary Switch in.
- “Apparaat ontkalkt”, het ontkalkingsproces wordt voortgezet. Er stroomt meermaals water rechtstreeks in de restwaterbak en ook uit de heetwateruitloop en de combi-uitloop.

“Restwaterbak legen”

- ▶ Leeg de restwaterbak en de koffieresidubak en plaats deze weer terug.

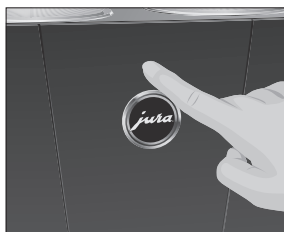
De ontkalking is voltooid. Het startscherm wordt weergegeven.

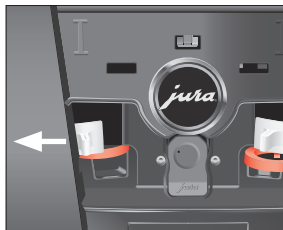
- i** Als het ontkalkingsproces onverwachts wordt afgebroken, spoel het waterreservoir dan grondig uit.

Bonenreservoir reinigen

Koffiebonen kunnen over een dun olielaagje beschikken, dat op de wanden van het bonenreservoir achterblijft. Deze residuen kunnen het koffieresultaat negatief beïnvloeden. Reinig de bonenreservoirs daarom van tijd tot tijd.

- ▶ Druk op de toets Aan/Uit  om de GIGA uit te schakelen.
- ▶ Schakel het apparaat met de netschakelaar uit.
- ▶ Open de serviceafdekking aan de achterzijde van het apparaat door de afdekking boven het JURA logo in te drukken.
- ▶ Druk de rode schuif volledig naar achteren om het bonenreservoir te sluiten.





- ▶ Draai de blauwe vergrendeling naar buiten.
- ▶ Neem het bonenreservoir eruit.
- ▶ Verwijder het aroma-beschermdoekje.
- ▶ Leeg het bonenreservoir.
- ▶ Reinig het bonenreservoir met een droge, zachte doek.
- ▶ Plaats het bonenreservoir.



- ▶ Draai de blauwe vergrendeling naar binnen.
- ▶ Trek de rode schuif volledig naar voren.
- ▶ Plaats de serviceafdekking terug en bevestig deze door boven het JURA logo tegen de afdekking te drukken. Deze klikt hoorbaar vast.
- ▶ Vul het bonenreservoir met koffiebonen en sluit het aroma-beschermdoekje.


6 Meldingen op de display

Melding	Oorzaak/gevolg	Maatregel
“Koffieresidubak legen” / “Restwaterbak legen”	De koffieresidubak is vol. / De restwaterbak is vol. Geen bereiding mogelijk.	▶ Leeg de koffieresidubak en de restwaterbak (zie Hoofdstuk 3 “Dagelijks gebruik – Dagelijks onderhoud”).
“Frontklep sluiten”	De afdekking van de koffieresidubak is open. Geen bereiding mogelijk.	▶ Plaats de restwaterbak.
“Restwaterbak ontbreekt”	De restwaterbak is niet goed of helemaal niet geplaatst. Geen bereiding mogelijk.	▶ Plaats de restwaterbak.
“Bonenreservoir links vullen” / “Bonenreservoir rechts vullen”	Een bonenreservoir is leeg. U kunt geen koffiespecialiteiten bereiden waarvoor koffiebonen uit dit bonenreservoir benodigd zijn. De bereiding van heet water of melk is mogelijk.	▶ Vul het bonenreservoir (zie Hoofdstuk 1 “Voorbereiden en in gebruik nemen – Bonenreservoir vullen”).
“Melksysteem reinigen”	De GIGA vraagt om een melksysteemreiniging.	▶ Voer de melksysteemreiniging uit (zie Hoofdstuk 5 “Onderhoud – Melksysteem reinigen”).
“Filtervervangning”	De externe filterpatroon is uitgewerkt. De GIGA vraagt om een filtervervangning.	▶ Vervang de externe filterpatroon (zie Hoofdstuk 5 “Onderhoud – Filter vervangen”).
“Apparaat reinigen”	De GIGA vraagt om een reiniging.	▶ Voer de reiniging uit (zie Hoofdstuk 5 “Onderhoud – Apparaat reinigen”).
“Apparaat ontkalken”	De GIGA vraagt om een ontkalking.	▶ Voer een ontkalking uit (zie Hoofdstuk 5 “Onderhoud – Apparaat ontkalken”).
“Te weinig gemalen koffie”	Er is te weinig gemalen koffie in gedaan, de GIGA stopt het proces.	▶ Doe er bij de volgende bereiding meer gemalen koffie in (zie Hoofdstuk 2 “Bereiding – Gemalen koffie”).

Melding	Oorzaak/gevolg	Maatregel
“Serviceafdekking ontbreekt”	De serviceafdekking aan de achterzijde van het apparaat is niet geplaatst. Geen bereiding mogelijk.	► Plaats de serviceafdekking.

7 Storingen verhelpen

Probleem	Oorzaak/gevolg	Maatregel
Er ontstaat te weinig schuim bij het opschuimen van melk of de melk spuit uit de combi-uitloop.	De combi-uitloop is vervuild.	<ul style="list-style-type: none"> ▶ Reinig het melksysteem in de combi-uitloop (zie Hoofdstuk 5 “Onderhoud – Melksysteem reinigen”). ▶ Demonteer en spoel de combi-uitloop (zie Hoofdstuk 5 “Onderhoud – Combi-uitloop demonteren en spoelen”).
	De temperatuur van melk en melkschuim is te hoog ingesteld.	<ul style="list-style-type: none"> ▶ Stel de temperatuur van melk en melkschuim van het desbetreffende product lager in.
Bij de koffiebereiding loopt de koffie slechts druppelsgewijs door.	De koffie resp. de gemalen koffie is te fijn gemalen en verstopt het systeem. Mogelijk is de waterhardheid niet goed ingesteld.	<ul style="list-style-type: none"> ▶ Stel de molen grover in of gebruik grover gemalen koffie (zie Hoofdstuk 4 “Permanente instellingen in de programmeerstand – Maalgraad instellen”). ▶ Voer een ontkalking uit (zie Hoofdstuk 5 “Onderhoud – Apparaat ontkalken”).
“Bonenreservoir vullen” wordt ondanks een leeg bonenreservoir niet weergegeven.	De bonenbewaking is vervuild.	<ul style="list-style-type: none"> ▶ Reinig het bonenreservoir (zie Hoofdstuk 5 “Onderhoud – Bonenreservoir reinigen”).
De bereiding wordt afgebroken, “Bonenreservoir vullen” wordt kort weergegeven, hoewel het bonenreservoir gevuld is.	De schuif van het bonenreservoir is niet of niet volledig eruit getrokken.	<ul style="list-style-type: none"> ▶ Open de serviceafdekking aan de achterzijde van het apparaat en trek de schuif volledig eruit (zie Hoofdstuk 5 “Onderhoud – Bonenreservoir reinigen”).
Achter de koffieresidubak ligt droog koffiepoeder.	De gebruikte koffiebonen leiden tot een bovengemiddeld volume gemalen koffie.	<ul style="list-style-type: none"> ▶ Verminder de koffiesterkte of stel de maalgraad fijner in.
“Restwaterbak legen” wordt permanent weergegeven.	De metalen contacten van de restwaterbak zijn vervuild of nat.	<ul style="list-style-type: none"> ▶ Reinig en droog de metalen contacten aan de achterzijde van de restwaterbak.

Probleem	Oorzaak/gevolg	Maatregel
“Error 2” of “Error 5” wordt weergegeven.	Als het apparaat gedurende langere tijd aan kou is blootgesteld, kan het opwarmen om veiligheidsredenen geblokkeerd zijn.	► Warm het apparaat bij kamertemperatuur op.
Andere “Error”-meldingen worden weergegeven.	–	► Schakel de GIGA uit met de toets Aan/Uit  . Neem contact op met de klantenservice in uw land (zie Hoofdstuk 11 “JURA contacten / juridische informatie”).

- i** Als de storingen niet konden worden verholpen, neem dan contact op met de klantenservice in uw land (zie Hoofdstuk 11 “JURA contacten / juridische informatie”).

8 Transport en milieuvriendelijke afvoer

Transport / systeem legen Bewaar de verpakking van de GIGA. Deze biedt bescherming tijdens het transport.

Om de GIGA bij het transport te beschermen tegen vorst, moet het systeem worden geleegd.

Voorwaarde: het startscherm wordt weergegeven.



- ▶ Verwijder de melkslang uit de combi-uitloop.
- ▶ Plaats één bakje onder de combi-uitloop en één bakje onder de heetwateruitloop.
- ▶ Tip op “ P ”.
“Onderhoudsstatus”
- ▶ Draai de Rotary Switch tot “Apparaatinstellingen” wordt weergegeven.
- ▶ Druk de Rotary Switch in.
“Apparaatinstellingen”
- ▶ Veeg over de display tot “Systeem legen” in het midden wordt weergegeven.
- ▶ Tip op “Systeem legen”.
“Systeem legen” / “Waterreservoir verwijderen”
- ▶ Verwijder het waterreservoir en leeg dit.
“Rotary Switch indrukken”
- ▶ Druk de Rotary Switch in.
Er komt net zo lang water en stoom uit de combi-uitloop en uit de heetwateruitloop tot het systeem leeg is.
Uw GIGA is uitgeschakeld.

Afvoer

Voer oude apparaten milieuvriendelijk af.



Oude apparaten bevatten waardevolle, recyclebare materialen die moeten worden gerecycled. Voer oude apparaten daarom af via daarvoor bedoelde inzamelpunten.

9 Technische gegevens

Spanning	Art. 15249 / Art. 15227	220–240 V ~, 50 Hz
	Art. 15257 / Art. 15259	230 V ~, 50 Hz
	Art. 14005	240 V ~, 50 Hz
Vermogen	Art. 15249 / Art. 15227	2700 W
	Art. 15257 / Art. 15259	2300 W
	Art. 14005	2300 W
Luchtgeluidemissie	$L_p \leq 70$ dB (A)	
Omgevingsvoorwaarden	luchtvochtigheid max. 80 % omgevingstemperatuur 10–35 °C	
Conformiteitstekens	CE	
Energieverbruik “Energie besparen” / “1”	ca. 9 Wh	
Energieverbruik “Energie besparen” / “0”	ca. 25 Wh	
Pompdruk	statisch max. 15 bar	
Inlaatdruk	max. 8 bar	
Inhoud waterreservoir	2,6 l	
Inhoud bonenreservoir	2 × 650 g	
Inhoud koffieresidubak	max. 40 porties	
Snoerlengte	ca. 1,1 m	
Gewicht	ca. 19,0 kg	
Afmetingen (b × h × d)	32 × 56,5 × 49,7 cm	

Technische gegevens van de vaste wateraansluiting:

Vaste wateraansluiting	G 3/4" buitendraad
Toevoerleiding	metalen slang met wartelmoer G 3/4" (slang moet aan de geldige nationale normen voldoen)
Afsluitkraan	met terugslagklep (type EA) en filter

Draadloze verbindingen:

JURA Smart Connect (Bluetooth-verbinding)	2,4 GHz-frequentieband Max. zendvermogen < 1 mW
--	--

Aanwijzing voor testinstanties (herhalingstest conform DIN VDE 0701-0702): het centrale aardpunt (CAP) bevindt zich onder de afdekking van het accessoirevak.

10 Index

A

- Aanzicht productcarrousel 18
- Adressen 60
- Afdekking
 - Accessoirevak 4
 - Serviceafdekking 5
 - Waterreservoir 4
- Afvoer 54
- Apparaat
 - Dagelijks onderhoud 25
 - Inschakelen 25
 - Plaatsen 12
 - Regelmatig onderhoud 26
 - Uitschakelen 26
- Apparaat
 - Ontkalken 46
 - Reinigen 45
 - Spoelen 41
- Aroma-beschermdeksel
 - Bonenreservoir met aroma-beschermdeksel 4
- Automatisch inschakelen
 - Timer 33
- Automatisch uitschakelen
 - Timer 33

B

- Bereiding 18, 20
 - Cappuccino 20
 - Espresso 20
 - Espresso macchiato 20
 - Flat white 20
 - Gemalen koffie 21
 - Groene thee 24
 - Grote koffie 20
 - Heet water 24
 - Koffie 20
 - Koffie verkeerd 20
 - Latte macchiato 20
 - Lungo Barista 21
 - Met één druk op de knop 18
 - Ristretto 20

- Twee espressi 20
- Twee koffie 20
- Twee koffiespecialiteiten 20
- Twee ristretti 20
- Via de productcarrousel 18
- Zwarte thee 24

- Bereidingsmogelijkheden 18
- Beschrijving van de symbolen 3
- Bijkomend apparaat verbinden 16
- Blokkeren
 - Aanzicht productcarrousel 36
 - Enmalige instellingen 36
 - Productinstellingen 36
 - Weergave van meldingen 36
- Bonen à la carte
 - Molenkeuze activeren 22
- Bonenreservoir
 - Bonenreservoir met aroma-beschermdeksel 4
- Bonenreservoir
 - Reinigen 48
 - Vullen 12
- Bypass-waterhoeveelheid 21

C

- Caffè Barista 21
- Cappuccinatore reiniging
 - Melksysteem reinigen 42
- Cappuccino 20
- Combi-uitloop
 - Demonteren en spoelen 43
 - In hoogte verstelbare combi-uitloop 4
- Contacten 60

D

- Dagelijks onderhoud 25
- Datum 33
- Display
 - Display, Meldingen 50
 - Touchscreen display , 5
- Draadloze verbinding 16
- Dubbel product 20

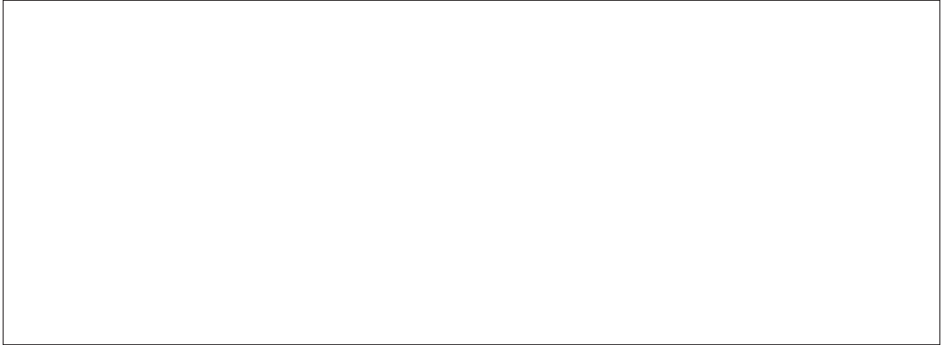
- E**
- Eenheid waterhoeveelheid
 - Programmeerstand 35
 - Eerste inbedrijfstelling 13
 - Eigenlijk gebruik 6
 - Energie Spaar Modus 36
 - Espresso 20
 - Twee espressi 20
 - Espresso macchiato 20
- F**
- Fabrieksinstelling
 - Instellingen resetten naar fabrieksinstelling 39
 - Filterpatroon
 - Vervangen 44
 - Flat white 20
 - Fouten
 - Storingen verhelpen 52
- G**
- Gemalen koffie 21
 - Maatschepje voor gemalen koffie 4
 - Groene thee 24
 - Grote koffie 20
- H**
- Heet water 24
 - Heetwateruitloop
 - In hoogte verstelbare heetwateruitloop 4
 - Helderheid van de display 38
 - Homepage 11
 - Hotline 60
- I**
- Inbedrijfstelling, eerste 13
 - Informatie opvragen 40
 - Inschakelen 25
 - Timer 33
 - Inschakeltijd 33
 - Instantkoffie
 - Gemalen koffie 21
 - Instellingen
 - Permanente instellingen in de programmeerstand 28
 - Internet 11
 - Inzetstuk voor restwaterbak 4
- J**
- JURA
 - Contacten 60
 - Internet 11
- K**
- Klantenservice 60
 - Koffie 20
 - Twee koffie 20
 - Koffieresidubak 4
 - Koffie verkeerd 20
 - Kopjesplateau 4
- L**
- Latte macchiato 20
- M**
- Maalgraad
 - Maalgraad instellen 31
 - Maatschepje voor gemalen koffie 4
 - Meldingen op de display 50
 - Melk
 - Melk aansluiten 15
 - Melksysteem
 - Reinigen 42
 - Melksysteemspoeling 41
 - Molen
 - Maalgraad instellen 31
 - Molenkeuze activeren 22
- N**
- Netschakelaar 4
 - Netsnoer 4
- O**
- Onderhoud 41
 - Dagelijks onderhoud 25
 - Regelmatig onderhoud 26
 - Ontkalken
 - Apparaat 46
- P**
- Permanente instellingen in de programmeerstand 28
 - Plaatsen
 - Apparaat plaatsen 12
 - Problemen
 - Storingen verhelpen 52

10 Index

- Productinstellingen 29
 - Aanpassen 30
- Productinstellingen aanpassen 30
- Programmeerstand 28
 - Automatisch uitschakelen 32
 - Eenheid waterhoeveelheid/tijdformaat 35
 - Energie Spaar Modus 36
 - Functies blokkeren 36
 - Helderheid van de display 38
 - Informatie opvragen 40
 - Instellingen resetten naar fabrieksinstelling 39
 - Maalgraad instellen 31
 - Productinstellingen 29
 - Taal 38
 - Tijd en datum 33
 - Timer 33
 - Waterhardheid instellen 34
- R**
 - Regelmatig onderhoud 26
 - Reinigen
 - Apparaat 45
 - Bonenreservoir 48
 - Restwaterbak 4
 - Inzetstuk 4
 - Ristretto 20
 - Twee ristretti 20
 - Rotary Selection 18
 - Rotary Switch 5, 11
- S**
 - Schuif 5
 - Serviceafdekking 5
 - Service interface 5
 - Smart Connect 5, 16
 - Spoelen
 - Apparaat 41
 - Storingen verhelpen 52
 - Systeem legen 54
- T**
 - Taal 38
 - Technische gegevens 55
 - Telefoon 60
 - Tijd 33
 - Tijdformaat
 - Programmeerstand 35
 - Timer 33
 - Toets
 - Toets Aan/Uit 5
 - Touchscreen display , 5
 - Transport 54
 - Twee producten 20
- U**
 - Uitloop
 - In hoogte verstelbare combi-uitloop 4
 - In hoogte verstelbare heetwateruitloop 4
 - Uitschakelen 26
 - Timer 33
 - Uitschakeltijd 33
- V**
 - Ventilatielamellen 4
 - Venti Ports
 - Ventilatielamellen 4
 - Vergrendeling 5
 - Voor uw veiligheid 6
 - Vullen
 - Bonenreservoir 12
 - Vultrechter
 - Vultrechter voor gemalen koffie 4
- W**
 - Waterhardheid
 - Waterhardheid bepalen 13
 - Waterhardheid instellen 34
 - Waterreservoir 4
 - Website 11
- Z**
 - Zwarte thee 24

11 JURA contacten / juridische informatie

Uw JURA servicepartner



JURA Elektroapparate AG
Kaffeeweltstrasse 10
CH-4626 Niederbuchsiten
Tel. +41 (0)62 38 98 233
jura.com

- Richtlijnen** Het apparaat voldoet aan de volgende richtlijnen:
- 2006/42/EG – machinerichtlijn
 - 2014/30/EU – elektromagnetische compatibiliteit
 - 2009/125/EG – richtlijn codesign
 - 2011/65/EU – RoHS-richtlijn
 - 2014/53/EU – Richtlijn betreffende radioapparatuur

Een gedetailleerde EU-conformiteitsverklaring voor uw GIGA vindt u op **jura.com/conformity**.

Technische wijzigingen Technische wijzigingen voorbehouden. De in deze gebruiksaanwijzing gebruikte illustraties zijn gestileerd en geven niet de originele kleuren van het apparaat weer. Uw GIGA kan in details afwijken.

Feedback Wij stellen uw mening zeer op prijs! Maak hiervoor gebruik van de contactmogelijkheden op **jura.com**.

Copyright De gebruiksaanwijzing bevat informatie die door het copyright is beschermd. Fotokopiëren of vertalen in een andere taal is zonder voorafgaande schriftelijke toestemming van JURA Elektroapparate AG niet toegestaan.