



IMPRESSA Z9 One Touch TFT – De belangrijkste zaken in het kort



Het »Gebruiksaanwijzing IMPRESSA Z9 One Touch TFT« inclusief deze beknopte gebruiksaanwijzing »IMPRESSA Z9 One Touch TFT – De belangrijkste zaken in het kort« heeft van de onafhankelijke Duitse keuringsinstantie TÜV SÜD het keurmerk gekregen op grond van de vlotte stijl, de volledigheid en de aandacht voor veiligheidsaspecten.

IMPRESSA Z9 One Touch TFT – De belangrijkste zaken in het kort

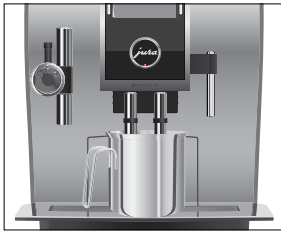



Deze beknopte gebruiksaanwijzing komt niet in de plaats van het “Gebruiksaanwijzing IMPRESSA Z9 One Touch TFT”. Lees eerst de veiligheidsaanwijzingen en waarschuwingen aandachtig door, zodat u het apparaat veilig kunt gebruiken.

Apparaat spoelen

U kunt het spoelproces te allen tijde handmatig starten.

Voorwaarde: op de display staat “Kies uw product a.u.b.:”.




- ▶ Plaats een bakje onder de koffie-uitloop.
- P** ▶ Druk op de P-toets.
“Onderhoudsstatus (1/7)”
-  ▶ Draai de Rotary Switch tot het programmapunt “Onderhoudsstatus (2/7)” wordt weergegeven.
- ▶ Druk op de toets “Koffiespoeling”.
“Apparaat spoelt.”, er stroomt water uit de koffie-uitloop.
De spoeling stopt automatisch. Op de display verschijnt “Kies uw product a.u.b.:”.

Cappuccinatore spoelen

Na iedere melkbereiding verlangt de IMPRESSA een spoeling van het melksysteem.

Voorwaarde: op de display staat “Melksysteem spoelen.” en de Rotary Switch brandt.



- ▶ Plaats een bakje onder de cappuccinatore.
-  ▶ Druk de Rotary Switch in.
“Melksysteem wordt gespoeld.”, de cappuccinatore wordt gespoeld.
De spoeling stopt automatisch. Op de display verschijnt “Kies uw product a.u.b.:”.

Cappuccinatore reinigen

Voor een steeds correcte werking van de cappuccinatore moet u deze **dagelijks** reinigen als u melk heeft bereid. U wordt door uw IMPRESSA **niet** verzocht de cappuccinatore te reinigen.

VOORZICHTIG

Schade aan het apparaat en residuen in het water door verkeerde reinigingsmiddelen kunnen niet worden uitgesloten.

- ▶ Gebruik uitsluitend originele onderhoudsproducten van JURA.

- i** De JURA Cappuccinatore-reiniger is verkrijgbaar bij de geautoriseerde dealer.

Voorwaarde: op de display staat “Kies uw product a.u.b.:”.

- P**
- ▶ Druk op de P-toets.
“Onderhoudsstatus (1/7)”
 - ▶ Druk op de toets “Melksysteem- reiniging”.
“Geschatte tijd 2 min.”
 - ▶ Druk op de toets “Starten”.
“Gebruik uitsluitend originele JURA onderhoudsproducten!”
 - ▶ Druk nogmaals op de toets “Starten”.
“Reinigingsmiddel voor melksysteemreiniging”
 - ▶ Vul een bakje met 250 ml vers water en voeg een doseerdop van de Cappuccinatore-reiniger toe.
 - ▶ Dompel de melkslang in het bakje.
 - ▶ Draai het instelwiel van de cappuccinatore naar de stand Melkschuim ☺ of Melk ☒.
 - ▶ Plaats een tweede bakje onder de cappuccinatore.
 - ▶ Druk op de toets “Verder”.
“Melksysteem wordt gereinigd.”, de cappuccinatore en de melkslang worden gereinigd.
“Water voor melksysteemreiniging”
 - ▶ Spoel het bakje grondig schoon, vul het met 250 ml vers water en dompel de melkslang in het bakje.
 - ▶ Leeg het andere bakje en plaats het weer onder de cappuccinatore.
 - ▶ Druk op de toets “Verder”.
“Melksysteem wordt gereinigd.”, de cappuccinatore en de melkslang worden met vers water gespoeeld.
Het proces stopt automatisch. Op de display verschijnt “Kies uw product a.u.b.:”.



Cappuccinatore demonteren en spoelen



Voor een correcte werking van de cappuccinatore alsmede om hygiënische redenen moet u deze **dagelijks** demonteren en spoelen als u melk heeft bereid. U wordt door uw IMPRESSA niet verzocht de cappuccinatore te demonteren en te spoelen.


- ▶ Verwijder de melkslang en spoel deze grondig onder stromend water.
 - ▶ Trek de cappuccinatore voorzichtig naar beneden eraf.
 - ▶ Neem de afzonderlijke onderdelen van de cappuccinatore uit elkaar.
 - ▶ Spoel alle onderdelen van de cappuccinatore grondig onder stromend water af. Bij sterk ingedroogde melkresten legt u de afzonderlijke onderdelen eerst in de JURA Cappuccinatore-reiniger en spoelt u deze vervolgens grondig af.
 - ▶ Zet de cappuccinatore weer in elkaar.
- i** Let erop dat alle onderdelen goed en stevig in elkaar zijn gezet, zodat de cappuccinatore optimaal functioneert.
- ▶ Plaats de cappuccinatore stevig op het aansluitgedeelte.

Filter plaatsen en activeren

Uw IMPRESSA hoeft niet meer ontkalkt te worden als u de CLARIS Blue-filterpatroon gebruikt. Als u de filterpatroon tijdens de eerste inbedrijfstelling nog niet geactiveerd heeft, kunt u deze nu alsnog activeren.

- i** Voer het proces “Filter plaatsen” zonder onderbreking uit. Zo is een optimale werking van uw IMPRESSA gewaarborgd.

Voorwaarde: op de display staat “Kies uw product a.u.b.:”.

- P** ▶ Druk op de P-toets.
“Onderhoudsstatus (1/7)”
-  ▶ Draai de Rotary Switch tot het programmapunt “Onderhoudsinstellingen (6/7)” wordt weergegeven.
- ▶ Druk op de toets “Filter”.
“Filterfunctie”
 - ▶ Druk op de toets “Actief”.
 - ▶ Druk op de toets “Opslaan”.
Op de display verschijnt kort “Opgeslagen”.
“Filter plaatsen.”
 - ▶ Verwijder het waterreservoir en leeg dit.


- ▶ Haal het verlengstuk voor de filterpatroon uit het Welcome Pack.
- ▶ Steek het verlengstuk boven op een nieuwe CLARIS Blue-filterpatroon.
- ▶ Klap de filterhouder open en plaats de filterpatroon onder lichte druk in het waterreservoir.
- ▶ Sluit de filterhouder. Deze klikt hoorbaar dicht.



- i** Na twee maanden is de filter uitgewerkt. Stel de tijdsduur in met behulp van de datumaanduiding op de filterhouder in het waterreservoir.

- ▶ Vul het waterreservoir met vers, koud water en plaats het weer terug.
- ▶ Zet een bakje (min. 500 ml) onder de cappuccinatoren.
- ▶ Druk op de toets “Verder”.
“Filter wordt gespoeld.”, er stroomt water uit de cappuccinatoren.



- i** U kunt de filterspoeling altijd onderbreken, druk hiervoor op een willekeurige toets. Druk op de Rotary Switch  om de filterspoeling voort te zetten.
- i** Het water kan licht verkleurd zijn. Dit is niet schadelijk voor de gezondheid en is niet van invloed op de smaak.

De filterspoeling stopt na ca. 500 ml automatisch.

Op de display verschijnt “Kies uw product a.u.b.:”. De filter is geactiveerd.

Filter vervangen

- i** Nadat 50 liter water door de filter is gestroomd, werkt deze niet meer goed. Uw IMPRESSA vraagt om een filtervervanging.
- i** Na twee maanden is de filter uitgewerkt. Stel de tijdsduur in met behulp van de datumaanduiding op de filterhouder in het waterreservoir.
- i** Als de CLARIS Blue-filterpatroon in de programmeerstand niet geactiveerd is, verschijnt geen melding voor de filtervervanging.
- i** CLARIS-filterpatronen zijn verkrijgbaar bij de geautoriseerde dealer.

Voorwaarde: op de display staat “Filtervervanging” en de toets P brandt.


- P** ▶ Druk op de P-toets.
“Onderhoudsstatus (1/7)”
- ▶ Druk op de toets “Filtervervanging”.
“Geschatte tijd 2 min.”
 - ▶ Druk op de toets “Starten”.
“Gebruik uitsluitend originele JURA onderhoudsproducten!”
 - ▶ Druk nogmaals op de toets “Starten”.
“Filter vervangen.”
 - ▶ Verwijder het waterreservoir en leeg dit.
 - ▶ Klap de filterhouder open en verwijder de oude CLARIS Blue-filterpatroon.
 - ▶ Steek het verlengstuk boven op een **nieuwe** filterpatroon.
 - ▶ Plaats de nieuwe filterpatroon met lichte druk in het waterreservoir.
 - ▶ Sluit de filterhouder. Deze klikt hoorbaar dicht.



i Na twee maanden is de filter uitgewerkt. Stel de tijdsduur in met behulp van de datumaanduiding op de filterhouder in het waterreservoir.

- ▶ Vul het waterreservoir met vers, koud water en plaats het weer terug.
- ▶ Zet een bakje (min. 500 ml) onder de cappuccinatore.
- ▶ Druk op de toets “Verder”.
“Filter wordt gespoeld.”, er stroomt water uit de cappuccinatore.



i U kunt de filterspoeling altijd onderbreken, druk hiervoor op een willekeurige toets. Druk op de Rotary Switch  om de filterspoeling voort te zetten.

i Het water kan licht verkleurd zijn. Dit is niet schadelijk voor de gezondheid en is niet van invloed op de smaak.

De filterspoeling stopt na ca. 500 ml automatisch.
Op de display verschijnt “Kies uw product a.u.b.”.

Apparaat reinigen

Na 220 bereidingen of 80 inschakelspoelingen verlangt de IMPRESSA een reiniging.

VOORZICHTIG

Schade aan het apparaat en residuen in het water door verkeerde reinigingsmiddelen kunnen niet worden uitgesloten.

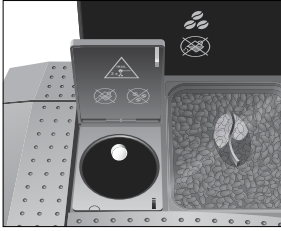
- ▶ Gebruik uitsluitend originele onderhoudsproducten van JURA.

- i** Het reinigingsprogramma duurt ca. 20 minuten.
- i** Onderbreek het reinigingsprogramma niet. Anders wordt afbreuk gedaan aan de reinigingskwaliteit.
- i** JURA reinigingstabletten zijn verkrijgbaar bij de geautoriseerde dealer.

Voorwaarde: op de display staat “Apparaat reinigen.” en de toets P brandt.

- P** ▶ Druk op de P-toets.
“Onderhoudsstatus (1/7)”
- ▶ Druk op de toets “Reiniging”.
“Geschatte tijd 20 min.”
- ▶ Druk op de toets “Starten”.
“Gebruik uitsluitend originele JURA onderhoudsproducten!”
- ▶ Druk nogmaals op de toets “Starten”.
“Koffieresidubak legen.”
- ▶ Leeg de restwaterbak en de koffieresidubak en plaats deze weer terug.
“Rotary Switch indrukken.”, de Rotary Switch brandt.
- ▶ Plaats een bakje onder de koffie-uitloop en onder de cappuccinatoren.
- ▶ Druk de Rotary Switch in.
“Apparaat reinigt.”, er stroomt water uit de koffie-uitloop. Het proces wordt onderbroken, “Reinigingstablet inwerpen.”
- ▶ Open de afdekking van de vultrechter voor gemalen koffie.





- ▶ Doe een JURA reinigingstablet in de vultrechter.
- ▶ Sluit de afdekking van de vultrechter.
“Rotary Switch indrukken.”, de Rotary Switch brandt.
- ▶ Druk de Rotary Switch in.
“Apparaat reinigt.”, er stroomt meermaals water uit de koffie-uitloop en de cappuccinatoren.
Het proces wordt onderbroken, “Koffieresidubak legen.”.
- ▶ Leeg de restwaterbak en de koffieresidubak en plaats deze weer terug.
Op de display verschijnt “Kies uw product a.u.b.:". De reiniging is voltooid. Uw IMPRESSA is weer klaar voor gebruik.

Apparaat ontkalken

De IMPRESSA verkalkt door het gebruik en vraagt automatisch om ontkalking. De verkalking hangt af van de hardheidsgraad van het water.

⚠ VOORZICHTIG

Irritaties door contact van de huid en de ogen met het ontkalkingsmiddel kunnen niet worden uitgesloten.

- ▶ Vermijd contact met de huid en de ogen.
- ▶ Spoel het ontkalkingsmiddel met schoon water af. Na contact met de ogen een arts raadplegen.

VOORZICHTIG

Schade aan het apparaat en residuen in het water kunnen bij verkeerde ontkalkingsmiddelen niet worden uitgesloten.

- ▶ Gebruik uitsluitend originele onderhoudsproducten van JURA.

VOORZICHTIG

Bij onderbreking van het ontkalkingsproces kan schade aan het apparaat niet worden uitgesloten.

- ▶ Voer de ontkalking volledig uit.

VOORZICHTIG

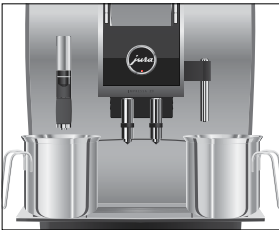
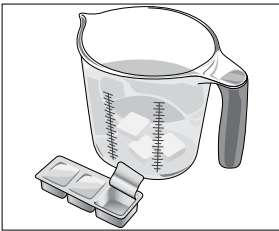
Schade aan gevoelige oppervlakken (bijv. marmer) door contact met het ontkalkingsmiddel kan niet worden uitgesloten.

- ▶ Verwijder spatten onmiddellijk.

- i** Het ontkalkingsprogramma duurt ca. 45 minuten.
- i** JURA ontkalkingstabletten zijn verkrijgbaar bij de geautoriseerde dealer.
- i** Als u een CLARIS Blue-filterpatroon gebruikt en deze geactiveerd is, verschijnt geen melding voor het ontkalken.

Voorwaarde: op de display staat “Apparaat ontkalken.” en de toets P brandt.

- P** ▶ Druk op de P-toets.
“Onderhoudsstatus (1/7)”
- ▶ Druk op de toets “Ontkalking”.
“Geschatte tijd 45 min.”
 - ▶ Druk op de toets “Starten”.
“Gebruik uitsluitend originele JURA onderhoudsproducten!”
 - ▶ Druk nogmaals op de toets “Starten”.
“Restwaterbak legen.”
 - ▶ Leeg de restwaterbak en de koffieresidubak en plaats deze weer terug.
“Ontkalkingsmiddel in waterreservoir.”
 - ▶ Verwijder het waterreservoir en leeg dit.
 - ▶ Los de inhoud van een blisterverpakking (3 JURA ontkalkingstabletten) in een bakje met 600 ml water volledig op. Dit kan enkele minuten duren.
 - ▶ Vul de oplossing in het lege waterreservoir en plaats het waterreservoir.
 - ▶ “Rotary Switch indrukken.”, de Rotary Switch brandt.
 - ▶ Trek de cappuccinatore voorzichtig naar beneden eraf.
 - ▶ Plaats een bakje onder het aansluitgedeelte van de cappuccinatore en onder de heetwateruitloop.
 - ▶ Druk de Rotary Switch in.
“Apparaat ontkalkt.”, er stroomt meermaals water uit het aansluitgedeelte van de cappuccinatore en uit de heetwateruitloop.
Het proces wordt onderbroken, “Restwaterbak legen.”.
 - ▶ Leeg beide bakjes.
 - ▶ Leeg de restwaterbak en de koffieresidubak en plaats deze weer terug.
“Waterreservoir vullen.”
 - ▶ Verwijder het waterreservoir en spoel dit grondig uit.
 - ▶ Vul het waterreservoir met vers, koud water en plaats het weer terug.
“Rotary Switch indrukken.”, de Rotary Switch brandt.
 - ▶ Plaats de cappuccinatore stevig op het aansluitgedeelte.



IMPRESSA Z9 One Touch TFT – De belangrijkste zaken in het kort



- ▶ Plaats een bakje onder de cappuccinatore, de koffie-uitloop en de heetwateruitloop.
- ⊞ ▶ Druk de Rotary Switch in.
 - “Apparaat ontkalkt.”, er stroomt water uit de heetwateruitloop en de cappuccinatore.
 - “Apparaat warmt op.”
 - “Apparaat spoelt.”, er stroomt water uit de koffie-uitloop.
- ▶ Het proces stopt automatisch, “Restwaterbak legen.”
- ▶ Leeg de restwaterbak en de koffieresidubak en plaats deze weer terug.
 - Op de display verschijnt “Kies uw product a.u.b.:”. De ontkalking is voltooid. Uw IMPRESSA is weer klaar voor gebruik.
- i** Als het ontkalkingsproces onverwachts wordt afgebroken, spoel het waterreservoir dan grondig uit.